

**Załącznik do Uchwały Nr XVI /86/2016
Rady Gminy Lisewo z dnia 12 stycznia 2016 r.**



PLAN Rozwoju Gminy Lisewo w latach 2016 – 2018

Spis treści

1. Planowanie rozwoju gminy.....	4
1.1. Istota planu rozwoju gminy.....	4
1.2. Metodologia opracowania planu.....	5
2. Analiza społeczno – gospodarcza.....	8
2.1. Ogólna charakterystyka Gminy.....	8
2.2. Ludność.....	10
2.3. Środowisko przyrodnicze.....	11
2.4. Infrastruktura społeczna.....	16
2.5. Infrastruktura techniczna.....	19
2.6. Gospodarka.....	23
3. Analiza SWOT.....	29
4. Misja gminy.....	31
5. Cele strategiczne, operacyjne oraz działania zawarte w Planie Rozwoju Gminy Lisewo na lata 2016 – 2018.....	31
Cel strategiczny 1. Poprawa jakości życia w gminie.....	34
Cel strategiczny 2. Wzrost spójności i bezpieczeństwa społecznego.....	36
Cel strategiczny 3. Poprawa stanu infrastruktury i środowiska przyrodniczego.....	38
Cel strategiczny 4. Zwiększenie wykorzystania gospodarczego potencjału gminy.....	41
6. Plan zadań priorytetowych.....	43
7. System realizacji strategii.....	44
7.1. Współpraca instytucjonalna i programowa.....	44
7.2. Finansowanie planu rozwoju.....	45
7.3. Monitoring.....	45
Zakończenie.....	51

1. Planowanie strategiczne rozwoju gminy

1.1. Istota planu rozwoju gminy

Plan rozwoju gminy jest jednym z podstawowych instrumentów zarządzania. Jest też zarazem efektem procesu planowania strategicznego i podstawą realizowania zamierzonych celów. Plan rozwoju gminy jest wieloletnim planem zawierającym deklaracje kierunków rozwoju, opis kluczowych problemów oraz konkretnych projektów działania. Tworzy zintegrowane podejście w procesie rozwoju, tzn. wyznacza kierunki podejmowania kluczowych decyzji oraz tworzy spójny plan rozwiązań wynikających z przyjętych wcześniej założeń.

Najbliższe kilka lat to niezwykle ważny okres dla kształtowania rozwoju regionalnego i lokalnego Polski. Nowy okres programowania polityki rozwoju regionalnego stwarza ogromne możliwości skutecznego rozwiązywania, zwłaszcza przez jednostki samorządu terytorialnego, istotnych problemów społeczno - gospodarczych. Środki finansowe, jakie otrzymała Polska w ramach Europejskiego Funduszu Rozwoju Regionalnego oraz Funduszu Spójności, są stymulatorem wspierania rozwoju i dostosowywania regionów opóźnionych w rozwoju. Jednakże efektywność wykorzystania środków finansowych i racjonalność realizowania inwestycji musi opierać się na konkretnych założeniach planistycznych systemowo wpisujących się w całościowy proces rozwoju kraju.

Podstawowym zadaniem gminy jest zaspakajanie zbiorowych potrzeb społeczności lokalnej. W tym obszarze zawiera się nie tylko dbałość o pełen zakres ustawowo zagwarantowanych usług publicznych, lecz także skuteczne podejście w rozwiązywaniu problemów, z jakimi na co dzień spotykają się mieszkańcy. Efektywne rozwiązanie tych problemów nie może opierać się wyłącznie na bieżących działaniach. Musi budować systemowe podejście ukierunkowane na przyszłość, które pozwoli kształtować trwałe i przejrzyste określony rozwój gminy. Podejście to uwzględnia lokalne warunki i możliwości oraz jest elementem większego systemu programowania, przygotowanego na różnych poziomach: wspólnotowym, krajowym, regionalnym i lokalnym.

Gmina Lisewo, uwzględniając powyższe przesłanki, przygotowała niniejszy dokument, który wyznacza główne cele i formułuje podstawowe kierunki rozwoju na najbliższe lata. Opracowana Planu Rozwoju Gminy Lisewo na lata 2016 – 2018 koncentruje się wokół działań, które znacząco ograniczą występujące bariery rozwoju i stworzą jakościowo nowe warunki dla rozwoju gospodarczego gminy i poprawy warunków życia mieszkańców. Jest instrumentem, który poprawi sprawność zarządzania publicznego. Ponadto, dzięki jasno

sformułowanym celon strategicznym i operacyjnym stanowi pewnego rodzaju „biznesplan” przy ubieganiu się o pozabudżetowe środki finansowe, w tym środki z funduszy strukturalnych.

Plan, jako kompleksowa koncepcja rozwoju Gminy, jest dokumentem o charakterze kierunkowym i nadrzędnym w stosunku do poszczególnych opracowań i programów sektorowych, np. Planów Rozwoju Lokalnego, Wieloletnich Planów Inwestycyjnych itp., stanowi podstawę do ich opracowania.

1.2. Metodologia opracowania planu

1.2.1 Podstawy opracowania dokumentu

Zgodnie z zasadą *programowania* Unii Europejskiej konieczne jest ujmowanie wszelkich projektów inwestycyjnych w ramach szerszych dokumentów ukazujących ich celowość z punktu widzenia perspektywicznej wizji rozwoju. Również krajowe ustawodawstwo nakłada obowiązek przygotowania stosownych planów rozwoju. Niniejszy dokument opracowany w myśl art. 18, ust. 2, p. 6 ustawy z dnia 8 marca 1990 roku o samorządzie gminnym (tekst jedn. Dz.U. z 2015 r., poz. 1515) określa strategię społeczno - gospodarczą gminy i wyznacza podstawowe cele i kierunki rozwoju na najbliższe lata. Przystępując do prac nad powstaniem tego dokumentu, władze gminy przyjęły podstawowe założenia warunkujące skuteczność opracowywanej strategii:

1. Zdefiniowanie najważniejszych problemów i określenie wspólnej wizji rozwoju w perspektywie najbliższych dwóch lat, aby jak najefektywniej wykorzystać, z jednej strony ograniczone zasoby budżetowe, a z drugiej możliwość ubiegania się o środki zewnętrzne, celem przyspieszenia rozwoju.
2. Osiągnięcie porozumienia i nawiązanie współpracy między różnymi środowiskami, w tym zwłaszcza ze społecznością lokalną, co do konieczności rozwiązywania kluczowych problemów gminy oraz określenia niezbędnych metod i środków.

Pierwszym etapem było przeprowadzenie diagnozy stanu istniejącego w gminie. Dokonano analizę wieloaspektową, uwzględniającą szereg różnych dziedzin życia społeczno – gospodarczego. Za cel przyjęto zidentyfikowanie i określenie głównych problemów oraz wskazanie konkretnych możliwości ich rozwiązania przy wykorzystaniu szans, jakie posiada gmina. Przy formułowaniu celów Planu Rozwoju Gminy Lisewo na lata 2016 – 2018 wzięto pod uwagę ustalenia dokumentów strategicznych sporządzonych na szczeblu:

- wojewódzkim - Strategia Rozwoju Województwa Kujawsko – Pomorskiego do 2020 r.,

- powiatowym - Strategia Rozwoju Powiatu Chełmińskiego do 2020 r.

Ponadto uwzględniono również zapisy programów, które zakładają zmniejszenie dysproporcji gospodarczych, społecznych i terytorialnych celem wyrównania poziomu rozwoju z pozostałymi regionami Unii Europejskiej. Są to:

- Regionalny Program Operacyjny dla Województwa Kujawsko – Pomorskiego na lata 2014 – 2020, Toruń,
- Program Rozwoju Obszarów Wiejskich na lata 2014 – 2020,

Zastosowanie takiego podejścia gwarantuje, iż cele strategiczne i operacyjne zawarte w Planie są zgodne z priorytetami i celami zawartymi w wyżej wymienionych dokumentach. Jednocześnie cele te są realnym odzwierciedleniem głównych potrzeb rozwojowych gminy Lisewo.

W wyniku przeprowadzonych analiz sformułowano cztery cele strategiczne:

- Cel strategiczny 1. Poprawa jakości życia w gminie;
- Cel strategiczny 2. Wzrost spójności i bezpieczeństwa społecznego;
- Cel strategiczny 3. Poprawa stanu infrastruktury i środowiska przyrodniczego;
- Cel strategiczny 4. Zwiększenie wykorzystania gospodarczego potencjału gminy.

Cele określone w Planie wynikają nie tylko z aktualnej oceny sytuacji społeczno-gospodarczej w gminie oraz z analizy strategicznej, w tym analizy SWOT. Konstrukcja struktury celów uwzględnia także dorobek programowy, jaki dotąd powstał lub powstaje na poziomach: wspólnotowym, krajowym, regionalnym i lokalnym.

1.2.2. Zakres prac

Do prac nad przygotowaniem Planu Rozwoju Gminy Lisewo na lata 2016 – 2018 powołano pięć zespołów roboczych, składających się z pracowników różnych wydziałów Urzędu Gminy, przedstawicieli jednostek gminnych oraz organizacji pozarządowych reprezentujących dziedziny: gospodarka, kultura, sport, oświata i rolnictwo, a także radnych, sołtysów i przedstawicieli mieszkańców. Każdy z zespołów zajmował się odrębnym obszarem tematycznym. Zespoły pracowały pod kierownictwem liderów:

- obszar „ekologia” – Kazimierz Kowal;
- obszar „społeczeństwo” – Alicja Nogalska;
- obszar „gospodarka” – Kazimierz Kowal;
- obszar „przestrzeń” – Tomasz Stański;
- obszar „infrastruktura” – Zbigniew Dudziński.

Wszystkim zespołom wydzielone identyczne zadania. Każdy z nich miał sprecyzować problemy znajdujące się w danym obszarze, wskazać sposoby ich rozwiązania oraz odpowiednio je zhierarchizować. Zorganizowano również jedno spotkanie wspólne dla wszystkich zespołów roboczych. Efektem prac zespołów były listy rankingowe zawierające podstawowe problemy gminy Lisewo i możliwe sposoby ich rozwiązania. Na tej podstawie uzyskano materiał analityczny, który posłużył do sformułowania działań i w konsekwencji całościowej struktury celów.

W pracach nad przygotowaniem Planu Rozwoju Gminy Lisewo w latach 2016 – 2018 wzięli udział (bez wymienionych już wcześniej liderów):

Aleksandra Uchacz	Michał Lewandowski
Jakub Kochowicz	Radosław Lewandowski
Witold Jaworski	Adam Wojnowski
Beata Brzozowska	Iwona Tyburska
Marek Szpręglewski	Barbara Moch
Edmund Szymborski	Ryszard Kasperski
Anna Dulcka	
Marcin Wysocki	
Teresa Jamka	
Henryka Świątkowska	
Andrzej Grędzicki	
Jacek Mikowski	
Marcin Szpadziński	
Elżbieta Lewandowska	
Antoni Kowalski	
Piotr Goliński	
Grzegorz Zalewski	
Iwona Dobosz	

Ponadto w celu umożliwienia szerokiego udziału mieszkańców gminy w formułowaniu założeń Planu przeprowadzono badanie ankietowe. Formularz zawierał pytania dotyczące oceny warunków życia w gminie oraz wymagał wskazania istotnych działań dla mieszkańców i rozwoju gminy. Ankieta została udostępniona w miejscach publicznych oraz rozprowadzona wśród mieszkańców. Wyniki ankiety zostały również uwzględnione przy dokonywaniu diagnozy stanu obecnego oraz formułowaniu celów Planu.

Dokument został opracowany przy współudziale mieszkańców gminy Lisewo reprezentujących różne dziedziny i stanowi istotny wkład w budowę społeczeństwa obywatelskiego.

1.2.3. Struktura dokumentu

Plan Rozwoju Gminy Lisewo w latach 2016 – 2018 został opracowany w sposób zhierarchizowany wskazujący racjonalizację prowadzenia polityki rozwoju lokalnego w gminie.

Po opisie metodologicznym, w drugiej części dokument zawiera szczegółową diagnozę sytuacji społeczno – gospodarczej w bieżącym okresie. Analizy stanu istniejącego dokonano w oparciu o uzyskane informacje i materiały z Urzędu Gminy w Lisewie oraz innych jednostek organizacyjnych. Na podstawie wyciągniętych wniosków opracowano analizę SWOT. Dla jej sformułowania wykorzystane zostały także wnioski ze spotkań zespołów roboczych.

Zasadniczą część Planu stanowi struktura celów określająca główne kierunki działań. Zdefiniowano cel nadrzędny, cele strategiczne oraz cele operacyjne, których osiągnięcie nastąpi poprzez realizację sprecyzowanych działań. W tej części określono również plan przedsięwzięć kluczowych z punktu widzenia realizacji całego Planu. Jest on jednocześnie wyznacznikiem zadań priorytetowych w latach 2016 – 2018.

W ostatniej części dokumentu przedstawiono system realizacji Planu umożliwiający jej wdrażanie, spójną realizację oraz systematyczną weryfikację dokonanych poczynąń.

Przyjęta metodyka opracowywania dokumentu pozwoliła zaangażować środowisko lokalne w budowę strategii na najważniejszych etapach, od diagnozy do wdrożenia i realizacji.

2. Analiza społeczno – gospodarcza

2.1. Ogólna charakterystyka Gminy

2.1.1. Zarys historyczny

Gmina Lisewo usytuowana jest w środkowo-zachodniej części Pojezierza Chełmińskiego, zwanego również Ziemią Chełmińską, która położona jest w widłach rzek: Wisły, Drwęcy i Osy. Na ziemiach tych nastąpił wczesny rozwój osadnictwa związany ze sprzyjającymi warunkami naturalnymi oraz strategicznym położeniem w stosunku do ziem pruskich oraz polskich. Najstarsze ślady osadnictwa pochodzą z przed 6300 lat. Pierwsza pisana wzmianka

pochodzi z 1293 roku, wymieniony w niej został Heinco z Lisewa. W czasach krzyżackich było to miejsce obrad sądu ziemskiego. Po burzliwym okresie wojny trzynastoletniej, Lisewo stało się własnością króla polskiego, w wyniku czego wieś i okolice zostały spolonizowane. W okresie licznych wojen przypadających na wiek XVII, przez Lisewo i okolice maszerowały wojska, które niejednokrotnie grabiły i mordowały miejscową ludność. W XIX w. działały tu polskie organizacje - Liga Polska (1848), Towarzystwo Rolnicze (1862), którego celem było szerzenie wiedzy rolniczej i jej praktycznego zastosowania, Bank Ludowy (1873) - pierwszy tego rodzaju bank w powiecie oraz polska biblioteczka. W 1906 r. w Lisewie odbył się strajk uczniowski w obronie nauczania religii w języku ojczystym. Patriotyzm podtrzymywała działalność długoletnich proboszczów: ks. Stanisława Machorskiego i ks. Augustyna Łebskiego. Okres okupacji zaznaczył się bardzo tragicznie w historii gminy. Okupanci niemieccy i rosyjscy mordowali i wywozili miejscową ludność oraz grabili miejscowe zabytki. Po roku 1945 nastąpiły istotne zmiany w życiu mieszkańców, gdyż w 1946 roku wszystkie majątki obszarne, państwowe i gospodarstwa chłopskie o obszarze ponad 100 ha zostały rozparcelowane. Nowo utworzone gospodarstwa, przeważnie o wielkości 7 ha, objęły dotychczasowi pracownicy folwarczni oraz przybysze z Polski centralnej. Od roku 1945, z wyłączeniem okresu gdy posiadało status gromady, Lisewo jest ośrodkiem gminnym.

Gmina Lisewo liczy obecnie 5 357 mieszkańców i jest jedną z siedmiu gmin powiatu chełmińskiego.

2.1.2. Położenie Gminy

Gmina Lisewo położona jest w północnej części województwa kujawsko- pomorskiego, w powiecie chełmińskim, zajmuje obszar 86,2 km² co stanowi 16,34% powierzchni powiatu. Pod względem administracyjnym gmina podzielona jest na 18 sołectw (Bartlewo, Błachta, Chrusty, Drzonowo, Kamlarki, Kornatowo, Krajęcín, Krusin, Linowiec, Lipienek, Lisewo, Malankowo, Mgoszcz, Piątkowo, Pniewite, Strucfoń, Tytlewo, Wierzbowo). W tabeli 1 przedstawiono wykaz miejscowości gminy Lisewo wraz z liczbą mieszkańców w każdej z nich. Lisewo położone jest w odległości 33 km od Torunia, 20 km od Chełmna, 13 km od Chełmży i 17 km od Wąbrzeźna. Rzeźba terenu gminy Lisewo została ukształtowana w wyniku ostatniego zlodowacenia. W krajobrazie dominuje falista równina o średniej wysokości 100 m n.p.m., która urozmaicona jest ciągami morenowych wzgórz oraz jeziorami rynnowymi. Jednym z najwyższych położonych punktów na terenie całej gminy jest wzgórze we wsi Malankowo (112 m). Charakterystyczną cechą dla krajobrazu wysoczyznowego jest występowanie licznych i okazałych form kemowych. Wzgórza i pagórki kemowe zbudowane

z drobnych piasków i mułków dowodzą istnienia zbiorników wodnych w obrębie rozległych przestrzeni lodowych, w których tworzyły się wspomniane osady. Na terenie gminy Lisewo nagromadzenie kemów występuje w rejonie Piątkowa.

Gmina Lisewo ma charakter typowo rolniczy, przeważają gospodarstwa indywidualne. Gleby stanowiące 81 % powierzchni gminy i należą do III i IV klasy bonitacyjnej. Gmina sąsiaduje z gminami Płużnica, Chełmża, Papowo Biskupie i Stolno oraz z powiatem toruńskim i wąbrzeskim.

2.2. Ludność

Liczba ludności gminy na koniec 2015 roku wynosi 5357 osoby, w tym 2981 kobiet. Średnia gęstość zaludnienia w gminie wynosi 62 osób/km². Pod względem administracyjnym gmina podzielona jest na 18 miejscowości. Największą miejscowością jest Lisewo, którego liczba mieszkańców wynosi 1764. Kolejnymi miejscowościami pod względem liczby mieszkańców są Pniewite (360), Mgoszcz (415), Kornatowo (363). Najmniej liczebną miejscowością jest Strucfoń – 72 mieszkańców. Szczegółowy wykaz miejscowości gminy Lisewo wraz z liczbą mieszkańców w każdej z nich przedstawiono w tabeli 1.

Tabela 1. Liczba ludności w poszczególnych wsiach gminy Lisewo

Lp.	Nazwa miejscowości	Liczba ludności
1.	Bartlewo	275
2.	Błachta	122
3.	Chrusty	110
4.	Drzonowo	142
5.	Kamlarki	209
6.	Kornatowo	363
7.	Krajęcín	82
8.	Krusin	322
9.	Linowiec	182
10.	Lipienek	342
11.	Lisewo	1764
12.	Małankowo	256
13.	Mgoszcz	415
14.	Piątkowo	119
15.	Pniewite	360
16.	Strucfoń	72
17.	Tytlewo	122
18.	Wierzbowo	101
Razem		5357

Źródło: Urząd Gminy w Lisewie

Tabela 2. Rozwój ludności gminy Lisewo

Rok	Liczba ludności	w tym kobiety
2006	5442	2869
2007	5417	2876
2008	5429	2894
2009	5437	2910
2010	5409	2910
2011	5439	2947
2012	5406	2946
2013	5399	2967
2014	5400	2967
2015	5357	2981

Źródło: Opracowanie własne na podstawie danych Urzędu Gminy w Lisewie

Z przedstawionych powyżej danych wynika, iż od 2006 roku odnotowywany jest systematyczny spadek liczby ludności. W analizowanym okresie liczba mieszkańców spadła o 85 osób.

Struktura płci ludności gminy charakteryzuje się przewagą kobiet, których jest 2981 osób natomiast mężczyzn jest 2376 osób. Kobiety stanowią 55,64% ogółu ludności.

2.3. Środowisko przyrodnicze

2.3.1. Rzeźba terenu

Powierzchnia obszaru gminy Lisewo, podobnie jak sąsiadujących z nią gmin, nie jest zbyt urozmaicona. Rzeźba terenu została ukształtowana w wyniku ostatniego zlodowacenia. W krajobrazie gminy dominuje falista równina o średniej wysokości 100 m n.p.m.. Urozmaicona jest ciągami morenowych wzgórz oraz jeziorami rynnowymi.

Ciekawymi pod względem morfometrycznym i genetycznym formami terenu są wały ozów. Powstały one w wyniku akumulacji, działalności rzek płynących pod lądolodem lub w lądolodzie. Ozy ciągną się na dużych odległościach, są kręte i często poprzerywane. Na terenie gminy Lisewo znajduje się największy oz na terenie byłego województwa toruńskiego, zwany ozem lisewskim. Długość jego wynosi 5 km, szerokość 50-120 m i wysokość 5-12 m.

Rzeźbę terenu jak wspomniano wyżej ukształtowało ostatnie zlodowacenie (fazy starszej od pomorskiej), erozja wietrzna a następnie działalność gospodarcza człowieka.

Intensywne, głównie rolnicze wykorzystanie terenu miało znaczny wpływ na kształt obecny krajobrazu gminy. Jest to w przeważającej części, lekko falisty, bezleśny teren

stosunkowo ubogi i mało urozmaicony. Użytkowanie terenów ma charakter głównie rolniczy i przeważającej części są to grunty orne z wykorzystaniem w niewielkim stopniu naturalnych użytków zielonych.

Teren gminy Lisewo leży na obszarze wododziałowym (II rzędu) bezpośredniego przyrzecza Wisły. Na terenie gminy występują naturalne zbiorniki wodne o znaczącej powierzchni. Największym jest jezioro Kornatowskie położone na płd.- zach. od Lisewa. Inne zbiorniki wodne to, rozrzucone po całej powierzchni zlewni śródpolne oczka wodne, płytkie zagłębienia w dolinach cieków oraz sztucznie wykonane przed laty stawy parkowe. Łączna powierzchnia wód otwartych wynosi 171 ha, co stanowi około 1,99 % obszaru gminy.

Zachodnia część gminy osiąga średnio wysokość 89-102 m n.p.m., natomiast wschodnia 90-121 m n.p.m.. Powierzchnia obszaru gminy nachylona jest z kierunku południowego wschodu na północny zachód.

Gmina Lisewo zbudowana jest przede wszystkim z gliny zwałowej fazy poznańsko – dobrzyńskiej, tylko w północno – wschodniej części znajdują się niewielkie nagromadzenia piasków i żwirów moren czołowych.

2.3.2. Zasoby surowcowe i gleby

Obszar gminy Lisewo charakteryzuje się niskim stopniem występowania surowców mineralnych. Tylko w północno-wschodniej części gminy znajdują się niewielkie nagromadzenia piasków i żwirów moren czołowych. W tym miejscu znajdują się też trzy niewielkie odkrywki piasków sporadycznie eksploatowane na użytek okolicznych mieszkańców.

Na terenie gminy brak jakichkolwiek udokumentowanych złóż kruszywa naturalnego, surowców ilastych ceramiki budowlanej oraz złóż kredy jeziornej. Rolnicy z terenu gminy korzystają z piasku i żwiru przywożonego z okolicznych gmin np.: z Płużnicy oraz z Młyńca w gminie Lubicz. W roku 1989 przeprowadzono inwentaryzację kopalin stałych, która pozwoliła wytypować na terenie gminy dwa perspektywiczne rejony występowania kredy jeziornej. Rejony te zlokalizowane są w zagłębieniach wytopiskowych w okolicy Lisewa i Kornatowa.

Na terenie gminy Lisewo przeważają gleby dobrej jakości. W przeważającej części są to gleby brunatne, mniejszy udział mają: czarne ziemie, biellicowe, pseudobiellicowe. Są to gleby wysokiej wartości rolniczej. Grunty wysokich klas bonitacyjnych, tj. pierwszych trzech klas obejmują łącznie 44,5% powierzchni gruntów ornych gminy.

Grunty należące do klasy bonitacyjnej IIIa i IIIb stanowią ponad 44,3% obszaru gminy i charakteryzują się dużymi wahaniami poziomu wód gruntowych oraz pewnymi oznakami procesu degradacji. Ponieważ gmina Lisewo leży w rejonie najmniejszych opadów w Polsce czynnik ten ma ogromny wpływ na wysokość plonów. W latach mokrych plony mogą być bardzo wysokie, a w latach suchych wyjątkowo niskie.

Wśród kompleksów przydatności rolniczej gleb występują przede wszystkim: pszenney dobry, pszenney wadliwy, żytni bardzo dobry, żytni dobry i zbożowo-pastewny mocny.

2.3.3. Warunki wodne

Teren gminy Lisewo leży na obszarze wododziałowym (II rzędu) bezpośredniego przyrzecza Wisły. Na terenie gminy występują następujące ciek wodne:

- Rów Ostrowski – długości 1,370 km, w pełni uregulowany,
- Struga Sazka – długości 7,016 km, uregulowana,
- Struga Żaki – długości 5,573 km, uregulowana, należy do zlewni Kanału Głównego, odprowadzającego wody do Wisły.

Zasoby wód powierzchniowych są na terenie gminy Lisewo ubogie a ich jakość zła. Wody żadnego z badanych cieków nie spełniają wymagań I klasy czystości. Rezerwy bieżące przepływów, uwzględniając potrzebę zachowania ich wielkości nienaruszalnych, szczególnie w okresach suchych są niewielkie i zmienne w czasie. Część cieków i rowów w okresie lata jest sucha. Wysychają także częściowo śródpolne oczka wodne, zbiorniki przydomowe, baseny przeciwpożarowe itp. Górny odcinek biegu Strugi Żaki posiada II klasę czystości (25 % ciek).

Na terenie gminy Lisewo występują naturalne zbiorniki wodne o znacznej powierzchni. Największym jest jezioro Kornatowskie położone na południowy zachód od Lisewa. Pozostałe zbiorniki wodne to, rozrzucone po całej powierzchni zlewni śródpolne oczka wodne, płytkie zagłębienia w dolinach cieków oraz sztucznie wykopane przed laty stawy parkowe. Łączna powierzchnia wód otwartych wynosi 171 ha, co stanowi około 1,99 % obszaru gminy. Według badań WIOŚ z 1998 roku Jezioro Kornatowskie posiadało wody pozaklasowe. Jakość pozostałych wód przedstawia się następująco: tylko 2 spełniały wymogi I klasy czystości, 2 – II klasę, III klasę – 6, zaś pozostałe 3 wypełniały wody pozaklasowe. Szczegółowe dane dotyczące rozmieszczenia wód powierzchniowych na terenie gminy Lisewo przedstawia tabela 4.

Tabela 4. Wody powierzchniowe na terenie gminy Lisewo

Nazwa		Powierzchnia (ha)	Objętość (tys. m ³)	Nazwa		Powierzchnia (ha)	Objętość (tys. m ³)
Jezioro	1. Kornatowskie	48,6	647,1	Jezioro	Linowiec	3,0	60,0
	2. Gogoleniec	8,0	490,0		Parówka	3,0	90,0
	3. Bartlewskie	23,2	979,1		Piątkowo	3,0	45,0
	4. Parówka (Cygan)	5,3	80,0	Zbiornik	Wierzbowo	2,5	35,0
	5. Sádzka	7,0	90,0		Krusin	5,8	110,0
	6. Pniewite	15,0	450,0		Tytlewo	6,5	95,0
	7. Malankowo	2,4	30,0		Razem	133,3	3 201,2

Źródło: Dane Urzędu Gminy w Lisewie

Łącznie zasoby wód powierzchniowych na obszarze gminy wynoszą 3,9 mln m³.

2.3.4. Melioracje

W celu uregulowania stosunków wodnych w gminie Lisewo stosuje się melioracje szczegółowe. Obszar zmeliorowany urządzeniami szczegółowymi to:

- Grunty orne – ogółem 2 675,2 ha;
- Trwałe użytki zielone – ogółem 146,1 ha, w tym nawadniane ściekami 122,4 ha, łąki – 114,1 ha, zagospodarowane – 110,6 ha.

W ewidencji Kujawsko-Pomorskiego Zarządu Melioracji i Urządzeń Wodnych we Włocławku, Biuro Terenowe w Chełmnie znajdują się rowy i cieki naturalne których, długość na terenie gminy wynosi 46,7 km. Oprócz rowów znajdują się również mostki, brody w ilości 42 sztuk i 397 studni. Powierzchnia zdrenowana na terenie gminy wynosi 2 775,2 ha. Wody podziemne służą głównie zaspokojeniu potrzeb komunalnych i przemysłu. Ze względu na zmniejszenie produkcji przemysłowej oraz oszczędną gospodarkę wodą w ostatnich latach notuje się spadek zużycia wody podziemnej.

Teren gminy Lisewo jest zasobny w wody podziemne. Szczególnej ochrony wymagają zbiorniki wód podziemnych obejmujące część gminy Lisewo (wsie Tytlewo, Kamlarki, Wierzbowo) o obszarze 340 ha tj „Główne Zbiorniki Wód Podziemnych” nr 131. W zbiorniku znajdują się wody czwartorzędowe wysokiej ochrony (OWO), o ogólnej powierzchni 76 km². Średnia głębokość ujęcia wynosi 10-60 m, a szacunkowe zasoby dyspozycyjne 31 tys.m³/dobę.

2.3.5. Warunki klimatyczne

Gmina Lisewo leży w klimatycznym regionie Chełmińsko-Toruńskim, wyróżnia się dużą zmiennością pogody oraz częstością występowania dni z pogodą bardzo ciepłą z dużym

zachmurzeniem. Dni takich w roku jest średnio ponad 16. Średnia temperatura roczna wynosi 7,5⁰ C. Gmina Lisewo leży w strefie najmniejszych opadów w Polsce. Średnia suma rocznych opadów wynosi 480 mm przy czym najmniejsze opady przypadają w lutym natomiast największe w lipcu. Pokrywa śnieżna nie utrzymuje się długo a jej średnia grubość wynosi 7 cm. Wielkość i częstość występowania opadów atmosferycznych ma istotny wpływ nie tylko na zasoby wód powierzchniowych i stosunki wodne w glebie, ale również na wilgotność powietrza i wymywanie zanieczyszczeń pyłowo-gazowych z atmosfery.

2.3.6. Lesistość

Lasy i tereny zadrzewione zajmują łącznie około 0,62 % powierzchni ogólnej gminy. Występują tu dzikie gatunki roślin na siedliskach wtórnych powstałych po zniszczeniu przez człowieka pierwotnej roślinności naturalnej. Większe zbiorowiska drzew i krzewów rosną na obszarach podmokłych, np. wokół jeziora Zamkowego w Lipienku. Powierzchnia zajmowana przez lasy i tereny zadrzewione jest bardzo niska i wynosi 53,99 ha. Zakłada się niewielkie zwiększenie lasów poprzez dolesienie w celu wyrównania granicy lasów oraz ochrony terenów osuwiskowych.

2.3.7. Formy ochrony przyrody

Cennym walorem krajobrazu gminy Lisewo o znaczeniu ponadlokalnym są:

- pomniki przyrody w PDPS Mgoszcz, które podlegają ścisłej ochronie zgodnie z odpowiednimi aktami prawnymi, ujęte w rejestrze Wojewódzkiego Konserwatora Przyrody, w parku znajduje się skupienie 2 drzew: buk pospolity o obwodzie 337 cm i wysokości 21 m oraz jesion wyniosły o obwodzie 379 cm i wysokości 23 m,
- ciągi szpalerowe drzew wzdłuż cieków oraz dróg: Drzonowo – Lisewo, Lisewo – Mgoszcz, Lisewo – Józefkowo (gmina Płużnica), Kornatowo – Pniewite, Bartlewo – Krusin – Linowiec, Tytlewo – Kamlarki – Wierzbowo. Mają one duże znaczenie dla środowiska gdyż stanowią jedyną zielenią wysoką wśród bezleśnych pól i łąk, regulują stosunki wodne na polach i łąkach oraz odgrywają duże znaczenie wiatrochronne dla niezalesionych terenów uprawnych.
- Parki wiejskie występujące w miejscowościach: Bartlewo (w parku znajduje się skupienie 5 dębów o obwodach 312-404 cm i wysokościach 24-27 m.), Błachta (w parku znajduje się dąb szypułkowy o obw. 393 cm i wys. 18 m.), Kamlarki, Kornatowo (znajduje się głąz narzutowy o wymiarach 11,2 m x 0,7 m), Krusin, Lipowiec, Lipienek, Mgoszcz, Piątkowo, Pniewite, Tytlewo (w parku znajduje się miłorząb

dwuklapowy o obw. 216 cm i wysokości 13 m) i Wierzbowo (w parku znajduje się lipa o obwodzie 421 cm i wysokości 25 m). Obiekty wymienione nie mogą być przeznaczone na inne cele. Zabytkowe parki są autonomicznymi dziełami sztuki o wartościach historycznych i naukowych.

2.3.8. Ochrona środowiska

Poza prawnymi formami ochrony środowiska przyrodniczego na terenie gminy Lisewo prowadzi się szereg działań mających na celu zachowanie bogactwa naturalnego oraz poprawę stanu środowiska. Podstawę do realizacji zadań z zakresu ochrony środowiska stanowi Program Ochrony Środowiska na lata 2004 – 2013 z perspektywą do 2017 r.. Program wyznacza strategiczne kierunki zarządzania gminą w obszarze ochrony środowiska oraz prowadzenia gospodarki zgodnie z polityką zrównoważonego rozwoju. Zadania te obejmują przed wszystkim:

- rekultywacje parków poprzez uzupełnianie drzewostanu i odchwaszczanie;
- modernizacje kotłowni poprzez zastosowanie źródeł energii mniej szkodliwych dla środowiska i energii odnawialnej;
- prowadzenie edukacji ekologicznej w szkołach i placówkach kulturowych poprzez m.in. konkursy ekologiczne;
- systematyczne zalesianie;
- wsparcie ekologicznej działalności gospodarczej, itp.

Zadania te są systematycznie realizowane.

2.4. Infrastruktura społeczna

2.4.1. Oświata

Obecnie na terenie gminy Lisewo funkcjonują dwie szkoły podstawowe i jedno gimnazjum. Należą do nich:

1. Szkoła Podstawowa w Krusinie - 99 uczniów (druga co do wielkości szkoła podstawowa w gminie oraz oddział przedszkolny, w którym jest 19 dzieci i oddział prywatny, w którym jest 15 dzieci. Obwód szkoły obejmuje miejscowości Krusin, Kamlarki, Kornatowo, Wierzbowo, Tytlewo, Linowiec, Bartlewo i Błachta). W szkole zatrudnionych jest 10 nauczycieli w tym 8 dyplomowanych, 2 mianowanych i jeden nauczyciel kontraktowy wakat. Wszyscy nauczyciele posiadają wykształcenie wyższe.

2. Zespół Szkolno-Przedszkolny w Lisewie, w którego skład wchodzi Szkoła Podstawowa, Gimnazjum oraz Przedszkole. W Szkole Podstawowej oraz Gimnazjum uczy się 412 uczniów. (Obwód SP w Lisewie obejmuje miejscowości Lisewo, Mgoszcz, Malankowo, Chrusty, Krajęcín, Piątkowo, Pniewie, Lipienek, Drzonowo i Strucfoń.. SP liczy 14 oddziałów. Obwód Gimnazjum obejmuje całą gminę Lisewo). W Zespole zatrudnionych jest 46 nauczycieli, w tym 23 mianowanych i 15 dyplomowanych, 5 nauczycieli nauczania zintegrowanego, 2 pedagogów, 1 psycholog, 1 nauczyciel, bibliotekarz oraz 25 osób administracji i obsługi (kucharze, administracja, sprzątaczkí, obsługa hali).

Na terenie gminy funkcjonuje również **Gminne Przedszkole w Lisewie**. W roku szkolnym 2015/2016 w przedszkolu funkcjonują 5 oddziały, gdzie łącznie przebywa 92 dzieci w tym 2 oddziały liczące 44 dzieci.

2.4.2. Kultura i sport

Gmina Lisewo charakteryzuje się wieloma wartościami dziedzictwa kulturowego, które stanowić mogą o ich atrakcyjności turystycznej i badawczej. Wymienić tu należy 13 obiektów wpisanych do Wojewódzkiego Rejestru Zabytków Nieruchomych (przede wszystkim kościół parafialny w Lisewie, a w sąsiednich miejscowościach: ruiny zamku krzyżackiego w Lipienku, dwór z końca XIX w. w Mgoszczu, dom zakonny Zgromadzenia Sióstr Pasterek w Pniewitem) oraz 105 obiektów architektury, parki, cmentarze, pomniki przyrody i 313 stanowisk archeologicznych zewidencjonowanych przez Państwową Służbę Ochrony Zabytków.

Działalność kulturalną na terenie gminy prowadzi biblioteka publiczna oraz placówki oświatowe. Duże znaczenie w krzewieniu kultury odgrywają świetlice wiejskie będące miejscem spotkań mieszkańców, w nich organizowane są także imprezy kulturalne.

Na terenie gminy działają ponadto następujące kluby sportowe:

- Ludowy Klub Sportowy „Victoria”, który obecnie gra w klasie A wojewódzkiej
- Uczniowski Klub Sportowy „Jaszczury”, który organizuje rajdy rowerowe, imprezy sportowe o zasięgu gminnym, wyjazdy na krytą pływalnię w Świeciu. Członkowie klubu aktywnie uczestniczą w zawodach sportowych nie tylko na terenie gminy, ale również na terenie powiatu;

Na terenie Lisewa działa Ochotnicza Straż Pożarna, rozwija się także działalność Kół Gospodyń Wiejskich. Jego członkinie biorą udział w życiu Koła oraz uczestniczą w różnych

uroczystościach i konkursach. Duże znaczenie posiadają także na terenie gminy Stowarzyszenie Przyjaciół Gminy Lisewo, Stowarzyszenie Emerytów i Rencistów Gminy Lisewo oraz Stowarzyszenie „Nasze Bartlewo”.

2.4.3. Ochrona zdrowia i pomoc społeczna

Podstawową opiekę medyczną mieszkańcom gminy zapewnia Gminny Ośrodek Zdrowia w Lisewie, który zatrudnia pediatrę, chirurga – urologa oraz specjalistę chorób wewnętrznych. Usługi leczenia zamkniętego oraz specjalistyczne porady lekarskie dostępne są w Chełmnie i Grudziądzu. Zaopatrzenie w leki zapewniają dwa punkty apteczne.

Stan zdrowia mieszkańców gminy nie odbiega od średniej w województwie kujawsko - pomorskim. Do najczęstszych schorzeń należą choroby układu krążenia, choroby układu oddechowego, cukrzyca oraz wady postawy (dzieci i młodzież) i zwyrodnienia stawów i kręgosłupa (dorośli). Przyczynami powyższego stanu rzeczy są niewłaściwe nawyki żywieniowe, brak profilaktyki i wczesnego wykrywania chorób, niedostateczna aktywność fizyczno – ruchowa ludności.

Zadania z zakresu pomocy społecznej w gminie Lisewo realizowane są przez Gminny Ośrodek Pomocy Społecznej. Występuje szereg różnych formy pomocy osobom najbardziej potrzebującym, choć do najczęstszych należą różnego rodzaju zasiłki pieniężne i usługi opiekuńcze. Adresatami pomocy są między innymi rodziny wielodzietne, osoby, które pozostają w trudnej sytuacji życiowej, dotknięte długotrwałym bezrobociem. Beneficjentami pomocy społecznej są również osoby przewlekle chore, niedostosowane społecznie oraz ludzie starzy i samotni. Wsparciem dla działań gminy w zakresie pomocy społecznej jest działalność Powiatowego Centrum Pomocy Rodzinie w Chełmnie (wymiana informacji, szkolenia, pomoc na rzecz osób niepełnosprawnych ze środków PFRON). Dane dotyczące skali pomocy społecznej przedstawiono w tabeli 5.

Tabela 5. Liczba osób objętych pomocą społeczną w latach 2012 - 2014

Powód trudnej sytuacji życiowej	Liczba rodzin korzystających z pomocy społecznej		
	2012	2013	2014
Ubóstwo	86	92	87
Sieroctwo	-	-	-
Bezdomność	1	1	1
Potrzeba ochrony macierzyństwa	17	22	17
Bezrobocie	147	168	144
Niepełnosprawność	28	31	30
Długotrwała choroba	11	16	12

Bezradność w sprawach opiekuńczo – wychowawczych i prowadzeniu gospodarstwa domowego, w tym:	11	6	6
- rodziny niepełne	7	2	2
- rodziny wielodzietne	4	4	4
Alkoholizm	4	3	3
Narkomania	-	-	-
Przemoc w rodzinie	17	19	28

Źródło: Gminny Ośrodek Pomocy Społecznej w Lisewie

Ponadto dla celów socjalnych gmina Lisewo dysponuje 26 mieszkaniami o ogólnej powierzchni użytkowej 965m², w tym dwa lokale mieszkalne o powierzchni użytkowej 92 m² w budynku stanowiącym współwłasność gminy i osób fizycznych.

W skład zasobów gminnych wchodzi 13 lokali socjalnych o łącznej powierzchni użytkowej 358 m²:

- w Kornatowie - dwa budynki: w jednym 5 lokali o pow. 174m² oraz w drugim 6 mieszkań socjalnych o powierzchni 144m²;
- oraz w Strucfoniu - 2 lokale mieszkalne- socjalne o powierzchni 40m².

Istnieje potrzeba modernizacji i rozbudowy istniejących budynków oraz budowa nowych obiektów dla celów socjalnych.

2.5. Infrastruktura techniczna

2.5.1. Infrastruktura komunikacyjna

Gmina charakteryzuje się stosunkowo dobrą dostępnością komunikacyjną. Przez jej teren przebiega droga wojewódzka nr 548 łącząca Lisewo z drogą krajową nr 1 Gdańsk – Cieszyn. Ponadto przez obszar gminy przebiega autostrada A1 Północ – Południe z wjazdem na autostradę.

Na układ komunikacyjny gminy składają się też drogi powiatowe oraz gminne o łącznej długości 132,76 km. Długość dróg wojewódzkich na obszarze gminy wynosi 13 km.

Tabela 6. Długość sieci drogowej na terenie gminy Lisewo w 2015 r.

Rodzaj drogi	Długość w km
Drogi gminne, w tym:	
- drogi gruntowe	73,14
- drogi tłuczniowe	8,25
- drogi brukowe	0,13

- drogi z kostki betonowej	0,28
- drogi asfaltowe	18,20
Drogi powiatowe	40,499
Drogi wojewódzkie	13,00
Łączna długość dróg	153,499

Źródło: Urząd Gminy w Lisewie

Stan techniczny dróg na terenie gminy można ocenić jako wysoce niezadowolający. Miejscowości, w których wymagana jest rozbudowa i modernizacja sieci drogowej to: Lipienek, Kornatowo, Bartlewo, Malankowo, Lisewo i Wierzbowo.

Przez teren gminy przebiega również linia kolejowa Toruń - Malbork ze stacją kolejową w miejscowości Kornatowo. Środkiem komunikacji zbiorowej na terenie gminy Lisewo jest komunikacja autobusowa, zorganizowana przez lokalne przedsiębiorstwo PKS.

2.5.2. Zaopatrzenie w wodę

Wszyscy mieszkańcy wsi wchodzących w skład gminy posiadają dostęp do bieżącej wody, co zapewniają trzy nowoczesne stacje pomp. Długość rozdzielczej sieci wodociągowej na terenie gminy Lisewo wynosi 160 km. Stopień zwodociągowania gminy jest wynosi 100%. Liczba przyłączy wodociągowych w gminie w 2015 roku wynosi 975 sztuk.

Zapotrzebowanie na wodę przez mieszkańców gminy jest zaspakajane przez trzy grupowe ujęcia wody z pełnym uzdatnieniem.

2.5.3. Gospodarka ściekowa

Dla potrzeb społeczności lokalnej oraz w celu dostosowania do obowiązujących standardów ochrony środowiska została wybudowana nowoczesna oczyszczalnia ścieków, która jest również dostosowana do przyjmowania ścieków dostarczanych pojazdami asenizacyjnymi. Oczyszczalnia została oddana do eksploatacji w 1997 roku. Jest to oczyszczalnia mechaniczno-biologiczna o przepustowości 500 m³/d z możliwością dalszej rozbudowy.

Długość sieci kanalizacji sanitarnej na terenie miejscowości Lisewo w 2015 roku wynosi 13,5 km. Do systemu kanalizacyjnego podłączonych jest 160 gospodarstw domowych. Stopień skanalizowania gminy wynosi około 28%.

Na terenach wiejskich, z uwagi na rozproszoną zabudowę jest nieuzasadnione podłączenie do grupowej kanalizacji. Istnieje więc konieczność budowy szczelnych szamb i wywożenia nieczystości do punktu zlewnego przy oczyszczalni.

2.5.4. Gospodarka odpadami

Gmina Lisewo jest gminą o charakterze rolniczym. Na jej terenie nie ma zlokalizowanego dużego przemysłu – znajdują się tylko dwa większe zakłady przemysłowe (zakład przetwórstwa mięsnego oraz spółdzielnia mleczarska). Dlatego też największą grupą odpadów są odpady komunalne, związane z codzienną egzystencją człowieka oraz osady ściekowe powstające w oczyszczalni ścieków.

W gminie funkcjonuje system selektywnej zbiórki odpadów. Gospodarka odpadami jest uregulowana w oparciu o międzygminne wysypisko odpadów komunalnych znajdujące się w miejscowości Osnowo, gmina Chełmno. Wysypisko oddane zostało do użytku w 1995 roku o pojemności na okres 20 lat. Wysypisko posiada dwie kwatery na wyselekcjonowane odpady organiczne oraz kwaterę balastu, boksy na odpady niebezpieczne.

Podstawowym systemem zbierania odpadów komunalnych na terenie Gminy Lisewo jest zbiórka odpadów komunalnych (mieszanych). Na terenie gminy rozstawione są pojemniki do selektywnej zbiórki odpadów, które po odebraniu z posesji wywożone są na składowisko międzygminne. Do gromadzenia odpadów wykorzystywane są pojemniki o różnej pojemności dostosowane do rodzaju i charakteru zabudowy (zabudowa jedno lub wielorodzinną, zagrodowa).

Zbiórką odpadów na terenie gminy zajmuje się Związek Komunalny Gmin Powiatu Chełmińskiego, który w drodze przetargu wybiera podmiot prowadzący działalność w zakresie zbierania, transportu, odzysku oraz unieszkodliwiania odpadów komunalnych. Osady ściekowe powstające w oczyszczalni ścieków nie są w żaden sposób składowane. Osady te w całości są wykorzystywane dla potrzeb rolniczych oraz przeznaczane na rekultywację terenów zdegradowanych.

2.5.5. Gazownictwo

Na terenie gminy Lisewo nie jest dostępna sieć gazowa dostarczająca gaz ziemny. Mieszkańcy korzystają z gazu propan – butan dostarczanego oraz magazynowanego w butlach i zbiornikach przydomowych.

Istnieją realne możliwości gazyfikacji gminy i wykorzystania w gospodarstwach domowych gazu ziemnego dla celów ciepłno – energetycznych. Proces ten może nastąpić po zapewnieniu warunków technicznych do zasilania gazem z gazociągu wysokiego ciśnienia DN 400 mm relacji Toruń – Gardeja, poprzez wpięcie się do magistrali wysokiego ciśnienia DN-100 mm do stacji redukcyjno-pomiarowej. Realizacja gazyfikacji gminy jest obecnie na etapie planowania i możliwa do realizacji w latach 2017-2018.

2.5.6. Elektroenergetyka

Cały teren gminy Lisewo jest zelektryfikowany. Dostawcą energii elektrycznej jest Energa-Operator S.A. Oddział w Gdańsku, który odpowiada za sprawność, eksploatację, rozwój infrastruktury, modernizację, kapitalne remonty, ciągłość dostaw, jakość dostarczanej energii elektrycznej, całego układu elektroenergetycznego oraz wszystkich urządzeń energetycznych do granicy majątkowej stron. Prowadzi również obsługę wszystkich odbiorców energii elektrycznej, z którymi została zawarta umowa na dostawę energii elektrycznej.

Gmina zasilana jest w energię elektryczną z: Głównego Punktu Zasilania (GPZ-u) „Lisewo” o napięciu 110/15 kV. GPZ pracuje w oparciu o zewnętrzne powiązania układu krajowego systemu elektroenergetycznego wysokiego napięcia tj. 400 – 220 i 110 kV, a poprzez układ transformacji zasilana jest cała sieć napowietrzna i kablowa średniego i niskiego napięcia. Rozdzielnicza ta jest zbudowana w systemie modułowo - kompaktowym, co pozwala na połączenie kilku funkcji tradycyjnego GPZ-u. Dzięki nowoczesnej technologii GPZ zajmuje tylko ok.1/4 obszaru przewidzianego dla poprzednich generacji. Dodatkowym atutem stacji są działania serwisowe nie powodujące przerw w dostawie energii elektrycznej dla zakładów i ludności lokalnej. Istniejące połączenie światłowodowe pozwala na bieżące monitorowanie parametrów stacji, przewidywanie usterek, oraz zmianę istotnych parametrów pracy. Jest to jeden z najnowocześniejszych punktów zasilania w Polsce.

Zdolność przesyłowa linii napowietrznych wysokiego napięcia 110 kV ma bardzo duże rezerwy sięgające 50% faktycznego obciążenia. Stan techniczny i przesyłowy tych linii jest bardzo dobry, a także cały układ elektroenergetyczny można ocenić jako bardzo dobry. Charakterystykę wszystkich urządzeń elektroenergetycznych w gminie przedstawia tabela 9.

Tabela 9. Potencjał techniczny urządzeń elektroenergetycznych w gminie

Lp.	Wyszczególnienie	Rodzaj	Ilość
1.	Linie elektroenergetyczne 15 kV	napowietrzne	93,781 km
2.	Linie elektroenergetyczne 0,4 kV	napowietrzne	128,02 km
3.	Stacje transformatorowe 15/0,4 kV		72 szt.
4.	Moc stacji 15/0,4 kV		5 958 kVA
5.	Ilość odbiorców energii elektrycznej		1 763 szt.
6.	Sprzedaż energii elektrycznej		6 601 000 kWh
7.	Ilość punktów oświetlenia ulicznego		188 szt.

Źródło: „Projekt założeń do planu zaopatrzenia gminy Lisewo w ciepło, energię elektryczną i paliwa gazowe”, Urząd Gminy Lisewo, stan na dzień 31 grudnia 2006 r.

Z GPZ-u 110/15 kV Lisewo wychodzą na teren gminy Lisewo linie napowietrzne – magistralne 15 kV, zasilające stacje transformatorowe 15/0,4 kV. Łącznie pracują 72 stacje transformatorowe 15/0,4 kV, których eksploatatorem i właścicielem jest Energa-Operator S.A. Oddział w Gdańsku. Stan techniczny stacji 15/0,4 kV uznać należy jako dobry. Ogólna moc elektryczna tych stacji transformatorowych wynosi 5 958 kVA. Stopień obciążenia jest zróżnicowany (średnio od 47% do 85%) co świadczy o pewnej rezerwie mocy, którą można wykorzystać dla wzrostu zapotrzebowania, czy podłączenia nowych odbiorców energii elektrycznej.

Na terenie gminy znajduje się 206 punktów oświetlenia ulicznego z żarówkami o średniej mocy od 70 do 200 W. Łączna moc elektryczna zainstalowana w oświetleniu ulicznym wynosi 90 kW, a zużycie roczne energii elektrycznej w 2006 roku wynosiło 82 488 kWh. Stan techniczny tego oświetlenia ulega systematycznej modernizacji.

2.5.7. Telekomunikacja

Na całym obszarze gminy dostępna jest telefonia przewodowa i potrzeby mieszkańców mogą być w pełni zaspokojone. Jedynym ograniczeniem jest bariera kosztowa występująca po stronie indywidualnych odbiorców. Ponadto gmina znajduje się w całości w zasięgu wszystkich obecnie działających operatorów sieci telefonii komórkowej.

2.6. Gospodarka

2.6.1. Rynek pracy w gminie Lisewo

	liczba bezrobotnych	mężczyźni	kobiety	z prawem do zasiłku dla bezrobotnych	w tym kobiety
2013	529	267	262	63	34
2014	400	213	187	50	16
2015	334	154	180	33	20

2.6.2. Podmioty gospodarcze

Lisewo jako siedziba władz gminnych posiada znakomicie rozbudowaną sieć sklepów oraz różnych zakładów usługowych m.in. stację diagnostyczną samochodów, punkty obsługi rolnictwa i ludności wiejskiej, kwaciarnię, cukiernię, aptekę, itp. Na terenie gminy znajdują się zakłady przetwórstwa rolno-spożywczego: Zakład Mleczarski, Zakład Mięso-Wędliniarski - Kazimierz Ritter, Piekarnia Kazimierz Sankiewicz oraz wytwórnia wyrobów z

włókien poliestrowych. Znakomitym przykładem lokalnej gospodarności jest wciąż prosperująca Gminna Spółdzielnia "Samopomoc Chłopska".

Znaczące miejsce w rozwoju gospodarczym gminy ma Bank Spółdzielczy Chełmno o/Lisewo, który wraz z swoją 143-letnią tradycją wyraża niezależność i przedsiębiorczość mieszkańców. Gmina Lisewo jest gminą wiejską o znaczącym udziale rolnictwa w gospodarce lokalnej i w związku z tym na jej terenie nie ma większych zakładów przemysłowych. Liczbę podmiotów gospodarczych zarejestrowanych w Rejestrze Ewidencji Działalności Gospodarczej przedstawia tabela 11.

Tabela 11. Liczba podmiotów gospodarczych zarejestrowanych w Rejestrze Ewidencji Działalności Gospodarczej w Gminie Lisewo w latach 2010 - 2014 r.

Sekcja działalności gospodarczej	Liczba wpisów 2010	Liczba wpisów 2011	Liczba wpisów 2012	Liczba wpisów 2013	Liczba wpisów 2014
A Rolnictwo, leśnictwo, łowiectwo i rybactwo	23	22	19	21	17
B Górnictwo i wydobywanie	0	1	0	0	0
C Przetwórstwo przemysłowe	14	18	19	22	18
E Dostawa wody; gospodarowanie ściekami i odpadami oraz działalność związana z rekultywacją	0	0	1	1	1
F Budownictwo	39	35	41	43	39
G Handel hurtowy i detaliczny; naprawa pojazdów samochodowych, włączając motocykle	79	81	75	71	72
H Transport i gospodarka magazynowa	16	17	17	21	22
I Działalność związana z zakwaterowaniem i usługami gastronomicznymi	4	3	3	3	5
J Informacja i komunikacja	3	3	3	2	2
K Działalność finansowa i ubezpieczeniowa	8	9	7	6	4
L Działalność związana z obsługą rynku nieruchomości	3	5	5	6	7
M Działalność profesjonalna, naukowa i techniczna	10	12	13	9	11
N Działalność w zakresie usług administrowania i działalności wspierającej	3	5	5	5	8
O Administracja publiczna i obrona narodowa; obowiązkowe zabezpieczenia społeczne	12	12	12	12	12
P Edukacja	7	7	7	5	5
Q Opieka zdrowotna i pomoc społeczna	13	14	13	13	13
R Działalność związana z kulturą, rozrywką i rekreacją	3	3	3	3	4
S i T Pozostała działalność usługowa; Gospodarstwa domowe zatrudniające pracowników; gospodarstwa domowe produkujące wyroby i świadczące usługi na własne potrzeby	15	16	17	18	20
RAZEM	252	263	260	261	260

Źródło: Bank Danych Lokalnych, GUS

W oparciu o powyższe zestawienie można stwierdzić, że najwięcej podmiotów prowadzi działalność handlową, a także występuje wiele firm usługowych i remontowo-budowlanych. W analizowanym okresie widoczny jest wzrost liczby podmiotów gospodarczych z 252 w 2010 roku do 260 w 2014 roku. Handel reprezentowany jest głównie przez sieć sklepów, dobrze rozwiniętych i dostosowanych do potrzeb lokalnego rynku.

Przedsiębiorcy wpisani do Krajowego Rejestru Sądowego, których siedziba zlokalizowana jest na terenie Gminy Lisewo:

- Spółdzielnie:
 - Gminna Spółdzielnia „Samopomoc Chłopska”
 - Spółdzielnia Mleczarska
 - Spółdzielnia Mieszkaniowa
- Spółki z ograniczoną odpowiedzialnością:
 - P3N INTERNATIONAL Sp. z o.o.

Charakterystyka głównych podmiotów gospodarczych według największej liczby zatrudnionych osób:

1. „Zakład Mięсны Ritter” – działa od 1989 roku, zajmuje się głównie produkcją i sprzedażą mięsa.
2. Gminna Spółdzielnia „Samopomoc Chłopska” – zajmuje się głównie handlem.
3. „Piekarnia” Kazimierz Sankiewicz – zajmuje się produkcją i sprzedażą pieczywa i wyrobów cukierniczych.
4. Spółdzielnia Mleczarska – zajmuje się skupem i przetwórstwem mleka.
5. Firma Budowlano-Handlowa „SMOLBUD” – zajmuje się wykonywaniem różnego rodzaju robót budowlanych, handlem i działalnością usługową.
6. Zakład Usługowo – Handlowy „Malbud” – zajmuje się wykonywaniem robót budowlano – remontowych, handlem i transportem.

Pozostałe podmioty gospodarcze zarejestrowane w Ewidencji Działalności Gospodarczej w Gminie Lisewo zatrudniają tylko do kilku osób lub działają jako jednoosobowe firmy.

Możliwości dla rozwoju gospodarki gminy stwarza obecnie odcinek autostrady A-1 o długości 7,5 km i węzeł autostradowy w Lisewie. Istnieją realne przesłanki usytuowania w jego rejonie obiektów handlowych, magazynowych i produkcji nieuciążliwej dla środowiska. W rękach prywatnych, w bezpośrednim sąsiedztwie węzła, znajduje się ponad 7 ha gruntów objętych miejscowym planem zagospodarowania przestrzennego.

2.6.3. Rolnictwo

Gmina ma charakter typowo rolniczy, w której przeważają gospodarstwa indywidualne o średniej wielkości 10,51 ha. Struktura agrarna gospodarstw na obszarze gminy nie jest korzystna. Według danych Powszechnego Spisu Rolnego z 2002 roku w gminie przeważają gospodarstwa o powierzchni do 1 ha, co potwierdza duże rozproszenie produkcji rolniczej. Stosunkowo dużo jest także gospodarstw rolnych o powierzchni 10 – 15 ha. Gleby, stanowiące 81 % areалу, należą do III i IV klasy bonitacyjnej. W strukturze zasiewów dominują zboża i rzepak. Na dalszych miejscach lokują się rośliny okopowe oraz kukurydza.

W hodowli najwyższy odsetek zajmują trzoda chlewna i bydło. Nie występują wyraźna specjalizacja produkcji, gdyż znaczna część gospodarstw prowadzi oba kierunki hodowli.

Tabela 12. Powierzchnia gospodarstw rolnych w latach 2013 - 2015

Wyszczególnienie	2013	2014	2015
Ogólna powierzchnia ha fizycznych będących własnością rolników	7864,87	7862,49	7859,67
W tym grunty Skarbu Państwa [ha]	80	80	80
Liczba gospodarstw rolnych	794	783	799
Łączna powierzchnia gospodarstw rolnych [ha]	7799,17	7794,52	7790,22
Średnia powierzchnia gospodarstwa w ha fizycznych	9,91	10,04	9,74

Zródło: Urząd Gminy w Lisewie

W ostatnich latach można zaobserwować postępującą modernizację parku maszynowego gospodarstw rolnych oraz ich sukcesywne dostosowywanie do obowiązujących standardów w zakresie higieny produkcji, warunków utrzymania zwierząt i ochrony środowiska.

2.6.4. Turystyka

Gmina Lisewo dzięki urozmaiconej rzeźbie terenu i zróżnicowanym krajobrazie posiada liczne walory turystyczne. Na uwagę zasługuje m.in. położone na południowy zachód od Lisewa malownicze, największe w gminie Jezioro Kornatowskie oraz Jezioro Bartlewskie. Przez obszar gminę przebiegają dwa szlaki turystyki pieszej – żółty Firlus – Ryńsk o długości 18 km oraz niebieski Kornatowo – Chełmno o długości 40 km. Istotny wkład w rozwój turystyki wnoszą liczne obiekty zabytkowe, parki, cmentarze, pomniki przyrody i 313 stanowisk archeologicznych zewidencjonowanych przez Państwową Służbę Ochrony Zabytków.

Z cennych zabytków, którymi może poszczycić się gmina i które warte są obejrzenia wymienić należy m.in.:

- Ruiny zamku Krzyżackiego w Lipienku.

Zamek zbudowany został na półwyspie J. Zamkowego. Przed przybyciem Krzyżaków znajdował się tu niewielki gród z XI w. Krzyżacy odbudowali go, lecz w 1277 r. został ponownie zniszczony. Na jego miejscu powstał na przełomie XIII/XIV wieku murowany, dwuczęściowy zamek, otoczony szerokimi i głębokimi fosami. Zamek składał się z dwóch części: przedzamcza - znajdowały się tu budynki gospodarcze dużych rozmiarów: stodoły, obory, kuźnie, browar i gorzelnia - to wszystko otoczone było murem oporowym. Drugą częścią był zamek otoczony murem. Budynek zamkowy zbudowany był z kamieni i cegieł, jego długość wynosiła 39 metrów, szerokość 33 metry, a wysokość 12 metrów. W północno - wschodnim narożniku była ośmioboczna baszta o wysokości 23 metrów, w środku znajdował się dziedziniec, otoczony od południa i zachodu murowanymi, dwukondygnacyjnymi krużgankami. W czasach krzyżackich zamek był siedzibą wójtów zarządzających posiadłościami zakonu. W Lipienku wydano wiele ważnych dokumentów m.in. przywilej lokacyjny Grudziądza z 1291 roku. Dwóch wójtów z Lipienka pełniło funkcję wielkiego mistrza krzyżackiego. Zamek był kilkakrotnie oblegany przez wojska polskie. Po raz pierwszy w 1330 roku przez króla Władysława Łokietka, jednak nie został zdobyty i w październiku 1330 r. podpisano tu rozejm. Po przejściu zamku w ręce polskie po II pokoju toruńskim w 1466 r., w imieniu króla zarządzali nim dzierżawcy. Najdłużej, bo aż 94 lata zarządzali nim Stanisław i jego syn Jan Kostkowie. Dzięki ich staraniom zamek doprowadzono do dawnej świetności, byli również dobrodziejami lisewskiego kościoła. Zamek i starostwo zostało dotkliwie zniszczone podczas potopu szwedzkiego w latach 1655-1660. W 1765 r. stały jeszcze 3 ściany zamku, do jednej z nich dobudowano dom dzierżawcy. W ciągu XIX w. mury rozebrano. Dziś zobaczyć można tylko króciutki fragment muru, jedną piwnicę i doły po pozostałych.

- Kościół rzymskokatolicki p.w. Podwyższenia Krzyża Świętego w Lisewie.

Zbudowany został na przełomie XIII/XIV w. W kościele tym odbywały się sądy rycerskie oraz spotkania Towarzystwa Jaszczurczego.

- Kościół ewangelicki w Lisewie. W latach 50-tych XX w. rozebrano jego wieżę.

Obecnie w odrestaurowanej części znajduje się sala widowiskowa i sala posiedzeń.

- Zespół pałacowo – parkowy w Linowcu.

Park krajobrazowy z II poł. XIX w. o pow. ok. 1,8 ha. Dwór z ok. poł. XIX w. oraz spichrz. Dwór jest budynkiem murowanym, z cegły, częściowo podpiwniczonym, na kamiennej podmurówce, parterowym z mieszkalnym poddaszem.

- Zespół pałacowo – parkowy w Kamlarkach.

Park krajobrazowy w Kamlarkach z II poł. XIX w. o pow. 2,16 ha, w tym wód (staw) ok. 0,12 ha. Dwór jest z pocz. XX w. Jest to budynek murowany z cegły, parterowy z mieszkalnym poddaszem, z dwuspadowym dachem krytym dachówką karpiówką: na szczycie elewacji zachodniej występuje szachulec. Elewacja frontowa jest obecnie 7-osiowa. Przed frontem rośnie okazały buk pospolity odmiany czerwonolistnej i piękny okaz dębu szypułkowego. Poza nimi występuje tu jeszcze klon pospolity, lipa drobnolistna, brzozy, jawor, graby i skupienie lilaka.

- Zespół pałacowo – parkowy w Bartlewie.

Park krajobrazowy założony w I poł. XIX w. na pow. 4,2 ha. Dwór jest z II poł. XIX w. Przy granicy południowej znajduje się pozostałość po dawnym folwarku - spichrz z 1868 r. oraz staw. Od strony wschodniej - niewielkie jezioro. W parku istnieją liczne alejki i polany. Wśród drzewostanu występuje 27 gatunków drzew i 5 gatunków krzewów. Dominuje lipa i dąb szypułkowy. Wiele drzew ma rozmiary pomnikowe. Pomnikiem przyrody jest skupienie 5 dębów.

- Zespół pałacowo – parkowy w Pniewitem.

Pałac (obecnie klasztor) z około 1910 r., piekarnia, kuźnia, budynki gospodarcze z końca XIX w. Park krajobrazowy z końca XIX w. o pow. 1,08 ha. Kompozycja parku nie zmieniła się. Zmianom uległy jedynie drobne elementy ogrodu - żywopłoty ramujące alejki i klomb.

- Zespół pałacowo – parkowy w Mgoszczu.

Park krajobrazowy z początku XIX w. o powierzchni ok. 6,00 ha, w tym ok. 0,21 ha wód (staw). Pałac z 4 ćw. XIX w. Zbudowany z cegły, podpiwniczony, dwukondygnacyjny. Budynek założony jest na planie prostokąta z nieznacznie wysuniętym czteroosiowym ryzalitem od strony północnej oraz nieco cofniętą przybudówką od strony południowej. Podjazd do pałacu otacza pas zwartego drzewostanu z przewagą świerka pospolitego. Występuje także jesion wyniosły, wiąz polny, wierzba biała odmiany zwisającej, kasztanowiec biały, buk pospolity odmiany czerwonolistnej. Na specjalną uwagę zasługują okazy pomnikowe: buka pospolitego, jesionów wyniosłych i dębów.

- Dom Zakonny Zgromadzenia Sióstr Pasterek od Opatrzności Bożej w Pniewitem.

Zgromadzenie zostało założone przez Matkę Marię Karłowską. Kierowała ona klaszturem aż do swej śmierci w 1935 r.

- Kuźnia w Strucfoniu.
- ciągi szpalerowe drzew wzdłuż cieków oraz dróg: Drzonowo – Lisewo, Lisewo – Mgoszcz, Lisewo – Józefkowo (gmina Płużnica), Kornatowo – Pniewite, Bartlewo – Krusin - Linowiec, Tytlewo – Kamlarki – Wierzbowo.

Na terenie gminy działa Gospodarstwo Agroturystyczne „Zagroda Zbyszka”. Gospodarstwo położone jest nad jeziorem Bartlewo pośród lasu i pól. Turystom oferuje kompleksową ofertę wypoczynkową i krajoznawczą. W niezwykle czystym jeziorze występuje szereg gatunków ryb: węgorz, sandacz, sum, szczupak, karp, lin, amur, tołpyga, okoń, karaś, leszcz, płoć, co przeciągu wielu wędkarzy. Gospodarstwo zapewnia dużo miejsca do rekreacji i zabawy (5 ha) w tym piesze i rowerowe wycieczki brzegiem jeziora.

3. Analiza SWOT

SILNE STRONY	SŁABE STRONY
<ul style="list-style-type: none"> – duża wieś gminna z siedzibą Urzędu Gminy oraz placówkami użyteczności publicznej; – występowanie atrakcyjnych turystycznie terenów i licznych obiektów zabytkowych; – korzystne położenie komunikacyjne; – zakłady przetwórstwa rolno – spożywczego, produkujące wyroby bardzo wysokiej jakości; – dobrze rozwinięta sieć handlowa na potrzeby lokalne; – dobrze rozwinięte szkolnictwo w zakresie kształcenia szkoły podstawowej i gimnazjum; – zaangażowana i wykształcona kadra pedagogiczna w prowadzonych przez gminę placówkach oświatowych; – aktywnie działające związki i stowarzyszenia; – sieć wodociągowa na terenie całej gminy; – dobry stan środowiska naturalnego, wolnego od zanieczyszczeń przemysłowych; – funkcjonowanie na terenie Gminy Zakładu Aktywności Zawodowej w Drzonowie, – występowanie terenów do lokowania działalności gospodarczej i usługowej; – rozwinięta infrastruktura techniczna w postaci wodociągów, sieci energetycznych, telefonii przewodowej umożliwiające nieskrępowane 	<ul style="list-style-type: none"> – brak zakładów przemysłowych; – brak instytucji wspierającej rozwój gospodarczy gminy, – brak ścieżek rowerowych, – niedostateczna termomodernizacja części budynków użyteczności publicznej, – wysokie wskaźniki bezrobocia na terenie gminy, – dominacja rolnictwa skutkująca niewielkimi możliwościami dywersyfikacji prowadzonej działalności gospodarczej; – duże rozdrobnienie gospodarstw rolnych oraz niedostateczne wykorzystanie dostępnych form współpracy w postaci grup producenckich; – niezadawalające wyniki egzaminów w szkołach podstawowych i gimnazjalnych, – brak dostatecznej ilości zakładów przetwórczych przemysłu rolno – spożywczego; – niedostateczny rozwój infrastruktury rekreacyjno – turystyczno – wypoczynkowej gminy; – brak sieci hotelowo – gastronomicznej; – zły stan techniczny sieci dróg na terenie gminy; – niski wskaźnik skanalizowania gminy; – brak sieci gazowej; – niezadawalający stan techniczny gminnych placówek oświatowych; – niezadawalający poziom wykształcenia mieszkańców;

<p>– prowadzenie działalności gospodarczej;</p> <p>– prorozwojowa polityka władz gminy doceniających wagę rozwoju gospodarczego;</p> <p>– fachowa i przyjazna obsługa w Urzędzie Gminy;</p> <p>– kompetentne i sprawne działanie Ośrodka Pomocy Społecznej w Lisewie;</p> <p>– działalność społeczna grupy aktywnych liderów wśród lokalnej społeczności;</p> <p>– funkcjonowanie Gminnego Przedszkola, biblioteki gminnej, świetlic;</p> <p>– Sprawnie działająca rehabilitacja, stomatolog, Gminny Ośrodek Zdrowia.</p>	<p>– niska siła nabywcza miejscowej ludności oznaczająca niski poziom popytu wewnętrznego warunkującego rozwój lokalnych przedsiębiorstw;</p> <p>– brak zinstytucjonalizowanej opieki nad dziećmi do lat 3,</p> <p>– niezadawalający poziom aktywności zawodowej i społecznej mieszkańców;</p> <p>– występowanie postaw roszczeniowych i bierności wśród osób korzystających z pomocy społecznej;</p> <p>– istnienie wielu barier architektonicznych utrudniających osobom niepełnosprawnym dostęp do obiektów użyteczności publicznej i usług;</p> <p>– niewystarczająca ilość świetlic wiejskich.</p> <p>– niewystarczająca informatyzacja urzędów.</p>
SZANSE	ZAGROŻENIA
<p>– węzeł autostradowy A-1 na terenie gminy;</p> <p>– dostęp do zewnętrznych źródeł finansowania, w tym zwłaszcza funduszy strukturalnych UE;</p> <p>– utrzymujący się wzrost gospodarczy i wynikająca stąd poprawa jakości życia ludności;</p> <p>– wyhamowanie negatywnych trendów dotyczących migracji oraz wzrost liczby urodzeń spowodowanych prorodziną polityką państwa;</p> <p>– utrzymanie się pozytywnych trendów dotyczących podnoszenia poziomu wykształcenia wśród mieszkańców;</p> <p>– efekty realizowanych w skali krajowej, wojewódzkiej i powiatowej programów w zakresie polityki społecznej, koordynacja tych działań;</p> <p>– przebiegający w obrębie gminy gazociąg wysokiego ciśnienia i możliwość gazyfikacji gminy;</p> <p>– dobra współpraca z władzami samorządu powiatowego i wojewódzkiego;</p> <p>– występowanie na terenie gminy infrastruktury kolejowej, łączącej gminę Lisewo z takimi miastami jak: Toruń, Grudziądz, Gdańsk.</p>	<p>– emigracja wykształconej młodzieży w poszukiwaniu pracy;</p> <p>– odległość od dużych ośrodków miejskich (Toruń, Grudziądz, Bydgoszcz),</p> <p>– ograniczone środki finansowe budżetu gminy na inwestycje we wsi Lisewo;</p> <p>– konkurencja pomiędzy gminami w ubieganiu się o środki pomocowe oraz lokalizację inwestycji;</p> <p>– niekontrolowany napływ turystów i nieskoordynowany rozwój budownictwa letniskowego bez odpowiedniej rozbudowy infrastruktury;</p> <p>– utrudnienia organizacyjne w dostępie do środków pomocowych UE, brak wystarczających środków na „wkład własny”;</p> <p>– możliwość spowolnienia tempa rozwoju gospodarczego;</p> <p>– niestabilność uregulowań prawnych, brak rzeczywistej decentralizacji finansów publicznych;</p> <p>– liczne grupy społeczne zagrożone marginalizacją;</p> <p>– brak perspektyw dla powstawania pozarolniczych źródeł dochodów.</p>

4. Misja gminy

Misja rozwoju gminy Lisewo stanowi zbiór wartości określających zasadniczą rolę gminy na rzecz jej mieszkańców i otoczenia oraz definiujących główne kierunki przyszłego rozwoju. Ponadto określa ona przyszłościowy obraz gminy możliwy do osiągnięcia dzięki realizacji założonych celów. Misja jest formułowana w oparciu o własne zasoby (silne i słabe strony gminy) oraz warunki stwarzane przez otoczenie (szanse i zagrożenia rozwojowe), co oznacza, że uwzględnia bieżące możliwości prowadzenia polityki rozwoju i realne szanse osiągnięcia wyznaczonych celów.

Misja gminy Lisewo

Gmina Lisewo dąży do zapewnienia mieszkańcom jak najlepszych warunków życia przy zachowaniu troski o ich indywidualny i wszechstronny rozwój, przedsiębiorcom potrzebnych możliwości inwestycyjnych w utrwalaniu zrównoważonego rozwoju gospodarczego oraz wykorzystania potencjału gminy do podnoszenia jej atrakcyjności jako miejsca zamieszkania, wypoczynku i rekreacji w przyjaznym środowisku.

5. Cele strategiczne, operacyjne oraz działania zawarte w Planie Rozwoju Gminy Lisewo na lata 2016 – 2018

Zamierzone działania objęte Planem Rozwoju Gminy Lisewo na lata 2016 – 2018 realizowane będą w ramach czterech celów strategicznych:

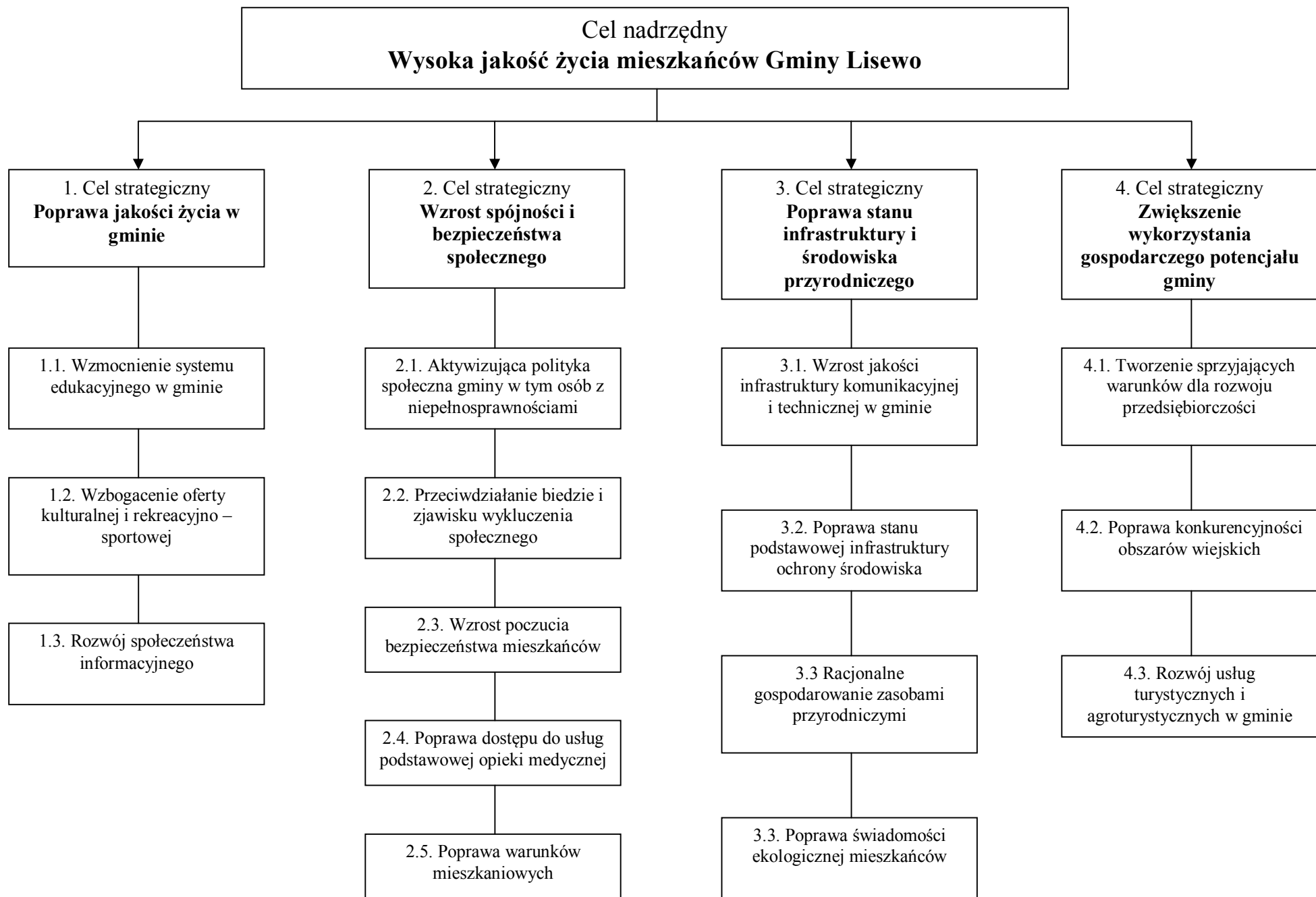
- Cel strategiczny I. Poprawa jakości życia w gminie
- Cel strategiczny II. Wzrost spójności i bezpieczeństwa społecznego
- Cel strategiczny III. Poprawa stanu infrastruktury i środowiska przyrodniczego
- Cel strategiczny IV. Zwiększenie wykorzystania gospodarczego potencjału gminy

Wskazane cele uwzględniają wszystkie obszary problemowe i jednocześnie odzwierciedlają potrzeby gminy w zakresie działań na rzecz poprawy warunków życia mieszkańców, zwiększenia bezpieczeństwa społecznego, modernizacji infrastruktury i kwestii zrównoważonego rozwoju oraz poprawy konkurencyjności lokalnej gospodarki.

Celem nadrzędnym jest wysoka jakość życia mieszkańców Gminy Lisewo.

Cele szczegółowe oraz cele operacyjne będą realizowane przez Urząd Gminy przy współpracy innych jednostek samorządu terytorialnego na szczeblu wojewódzkim,

powiatowym i gminnym, administracji rządowej, organizacji pozarządowych, innych instytucji oraz partnerów prywatnych.



Cel strategiczny 1. Poprawa jakości życia w gminie

Cel operacyjny 1.1. Wzmocnienie systemu edukacyjnego w gminie

Działania:

- Polepszenie warunków edukacji poprzez doposażenia sal lekcyjnych w niezbędne pomoce dydaktyczne;
- Zwiększenie ilości zajęć dodatkowych, w szczególności w zakresie rozwoju umiejętności kluczowych;
- Przygotowanie i wdrożenia programu do pozyskiwania środków finansowych na rzecz fundusze stypendialne;
- Wspieranie kadry dydaktycznej w zakresie podnoszenia kwalifikacji w oparciu o plan rozwoju zawodowego;
- Zagospodarowanie czasu wolnego dzieci i młodzieży poprzez poszerzenie oferty zajęć pozalekcyjnych;
- Opracowanie oraz wdrożenie programów profilaktycznych w szkołach;
- Wspieranie rozwoju przedszkoli alternatywnych i żłobków;
- Rozwój pozaszkolnych form edukacji;
- Udzielanie pomocy pedagogicznej i psychologicznej dzieciom z trudnościami emocjonalnymi;

Spójność z innymi dokumentami i programami

Nazwa dokumentu	Cele/priorytety
Strategia Rozwoju Województwa Kujawsko – Pomorskiego	Sfera działań: Edukacja i rozwój zasobów ludzkich Cel operacyjny: Podnoszenie poziomu wykształcenia mieszkańców regionu
Regionalny Program Operacyjny dla Województwa Kujawsko – Pomorskiego na lata 2014 – 2020	Oś priorytetowa 10. Innowacyjna edukacja Cel osi: Poprawa jakości i dostępności usług społecznych poprzez inwestycje w infrastrukturę społeczną (edukacyjną, zdrowia, pomocy społecznej, kultury), w tym dla osób niepełnosprawnych

39

Cel operacyjny 1.2. Wzbogacenie oferty kulturalnej i rekreacyjno – sportowej

Działania:

- Modernizacja biblioteki publicznej oraz wzbogacenie księgozbioru i unowocześnienie ich form działania;

- Organizowanie imprez rozrywkowo-kulturalnych: zabawy, festyny, imprezy masowe;
- Rozwój zainteresowań mieszkańców poprzez tworzenie warsztatów i kół zainteresowań jako możliwości poznawczego spędzania wolnego czasu;
- Budowa i modernizacja świetlic wiejskich;
- Organizowanie imprez sportowych promujących aktywne spędzanie czasu i zdrowy styl życia;
- Budowa otwartych stref rekreacji dla dzieci, w tym placów zabaw;
- Zagospodarowanie terenów przy zbiornikach wodnych na cele rekreacyjne;
- Budowa boisk sportowych oraz siłowni zewnętrznych.

Spójność z innymi dokumentami i programami

Nazwa dokumentu	Cele/priorytety
Strategia Rozwoju Województwa Kujawsko – Pomorskiego	Sfera działań: Edukacja i rozwój zasobów ludzkich Cel operacyjny: Wzmocnienie pozycji kulturalnej regionu w skali kraju i międzynarodowej
Regionalny Program Operacyjny dla Województwa Kujawsko – Pomorskiego na lata 2014 – 2020	Oś priorytetowa 11 Rozwój lokalny kierowany przez społeczność Cel osi: tworzenie klubów: samopomocy, młodzieżowych w tym świetlic środowiskowych
Strategia Rozwoju Powiatu Chełmińskiego	Cel strategiczny: Dynamiczny rozwój powiatu Cel operacyjny: Zdrowie i bezpieczne społeczeństwo Cel szczegółowy: Rozwój sportu i rekreacji

Cel operacyjny 1.3. Rozwój społeczeństwa informacyjnego

Działania:

- Przygotowanie społeczeństwa lokalnego do roli społeczeństwa informacyjnego;
- Wyposażenie budynków użyteczności publicznej (urzędy, biblioteki, świetlice itp.) w sprzęt komputerowy;
- Poprawa dostępności mieszkańców do usług publicznych poprzez rozbudowę elektronicznych usług publicznych.

Spójność z innymi dokumentami i programami

Nazwa dokumentu	Cele/priorytety
Strategia Rozwoju Województwa Kujawsko - Pomorskiego	Sfera działań: Infrastruktura techniczna Cel operacyjny: Modernizacja i rozwój sieci

	telekomunikacyjnych
Regionalny Program Operacyjny dla Województwa Kujawsko – Pomorskiego na lata 2014 – 2020	Oś priorytetowa 2. Cyfrowy region Cel osi: stworzenie warunków dla rozwoju społeczeństwa informacyjnego w regionie poprzez realizację celów szczegółowych: – zwiększenie dostępu do szerokopasmowej sieci informatycznej, a przy jej wykorzystaniu dostępu do światowych zasobów informacji, usług internetowych, usług multimedialnych, – stosowanie w usługach publicznych i gospodarce technologii informacyjnych i komunikacyjnych.
Strategia Rozwoju Powiatu Chełmińskiego	Cel strategiczny: Dynamiczny rozwój powiatu Cel operacyjny: Tereny przygotowane pod inwestycje Cel szczegółowy: Dobrze rozwinięta infrastruktura techniczna Obszar: Budowa sieci telekomunikacyjnej

Cel strategiczny 2. Wzrost spójności i bezpieczeństwa społecznego

Cel operacyjny 2.1. Aktywizująca polityka społeczna gminy w tym osób z niepełnosprawnościami

Działania:

- Wspieranie przedsięwzięć w zakresie tworzenia nowych miejsc pracy – szkolenia przekwalifikowujące, z zakresu zakładania i prowadzenia własnej firmy, aktywnego poszukiwania pracy;
- Wspierania kształcenia, doksztalcania i przekwalifikowywania osób dorosłych, w tym kształcenia ustawicznego;
- Stworzenie specjalnego programu aktywizującego osoby wymagające szczególnego wsparcia, w tym osoby długotrwale bezrobotne i z niepełnosprawnościami;
- Prowadzenie pracy socjalnej z bezrobotnymi, współdziałanie z Powiatem Urzędem Pracy oraz organizacjami pozarządowymi;
- Propagowanie działań zmierzających do zapewnienia równych szans na rynku pracy dla kobiet i mężczyzn oraz poszanowania współistnienia życia rodzinnego i zawodowego;
- Wsparcie dla osób niepełnosprawnych w poszukiwaniu pracy i rehabilitacji zawodowej.

Spójność z innymi dokumentami i programami

Nazwa dokumentu	Cele/priorytety
Strategia Rozwoju Województwa Kujawsko -	Sfera działań: Edukacja i rozwój zasobów ludzkich

Pomorskiego	Cel operacyjny: Podnoszenie poziomu wykształcenia mieszkańców regionu
Regionalny Program Operacyjny dla Województwa Kujawsko – Pomorskiego na lata 2014 - 2020	Oś priorytetowa 7. Rozwój lokalny kierowany przez społeczność Oś priorytetowa 8. Aktywni na rynku pracy. Rozwój infrastruktury społecznej Cel osi: Poprawa jakości i dostępności usług społecznych poprzez inwestycje w infrastrukturę społeczną (edukacyjną, zdrowia, pomocy społecznej, kultury), w tym dla osób niepełnosprawnych
Program Rozwoju Obszarów Wiejskich na lata 2014 - 2020	Działania: – Wdrażanie lokalnych strategii rozwoju, – Wdrażanie projektów współpracy, – Funkcjonowanie lokalnej grupy działania, nabywanie umiejętności i aktywizacja

Cel operacyjny 2.2. Przeciwdziałanie biedzie i zjawisku wykluczenia społecznego

Działania:

- Zapobieganie poczuciu zagubienia i odrzucenia społecznego (wsparcie psychologiczne, punkt konsultacyjny);
- Działanie na rzecz integracji ludzi starszych ze środowiskiem;
- Udzielanie pomocy pedagogicznej i psychologicznej dzieciom z trudnościami emocjonalnymi;
- Wykorzystanie różnych systemów wsparcia (psychologicznego, socjalnego, prawnego, OPS, Klub AA);
- Ożywienie życia społecznego w placówkach realizujących idee pomocy (organizacje pozarządowe, świetlice);
- Wspieranie działań zmierzających do likwidacji barier architektonicznych i komunikacyjnych utrudniających poruszanie się osobom niepełnosprawnym;
- Dążenie do zapewniania na wszystkich poziomach właściwego szkolenia służb zaangażowanych w prowadzenie programów i usług dla osób niepełnosprawnych;
- Podnoszenie świadomości u osób niepełnosprawnych co do przysługujących im praw i możliwości;
- Udzielenie rodzinom, w których występują problemy uzależnień, pomocy psychospołecznej i prawnej, a w szczególności ochrony przed przemocą w rodzinie;
- Zapewnienie pomocy socjalnej dzieciom i młodzieży dotkniętej ubóstwem;

- Współpraca z instytucjami pozarządowymi, organizacjami, fundacjami, kościołami realizującymi zadania z zakresu pomocy społecznej.

Spójność z innymi dokumentami i programami

Nazwa dokumentu	Cele/priorytety
Strategia Rozwoju Województwa Kujawsko - Pomorskiego	Sfera działań: Edukacja i rozwój zasobów ludzkich Cel operacyjny: Ograniczenie sfery ubóstwa
Regionalny Program Operacyjny dla Województwa Kujawsko – Pomorskiego na lata 2014 - 2020	Oś priorytetowa 9. Solidarne społeczeństwo Cel osi: Poprawa jakości i dostępności usług społecznych poprzez inwestycje w infrastrukturę społeczną (edukacyjną, zdrowia, pomocy społecznej, kultury), w tym dla osób niepełnosprawnych
Strategia Rozwoju Powiatu Chełmińskiego	Cel strategiczny: Dynamiczny rozwój powiatu Cel operacyjny: Wysoka aktywność społeczeństwa Cel szczegółowy: Wykształcone społeczeństwo Cel operacyjny: Zdrowe i bezpieczne społeczeństwo Cel szczegółowy: Aktywizacja słabszych grup społecznych

Cel strategiczny 3. Poprawa stanu infrastruktury i środowiska przyrodniczego

Cel operacyjny 3.1. Wzrost jakości infrastruktury komunikacyjnej i technicznej w gminie

Działania:

- Modernizacja i przebudowa dróg gminnych zgodnie z programem przyjętym przez Radę Gminy Lisewo (miejscowości Lipienek, Kornatowo, Malankowo, Krajęcín, Bartlewo, Lisewo);
- Budowa nowych i rozbudowa istniejących parkingów na terenie gminy;
- Rozbudowa i budowa sieci ścieżek rowerowych oraz dostosowanie terenu torowiska do potrzeb ruchu pieszego i rowerowego;
- Modernizacja sieci energetycznych wysokiego napięcia i reelektryfikacja wsi;
- Budowa nowych i modernizacja istniejących chodników;
- Modernizacja i rozbudowa oświetlenia ulicznego;
- Sporządzenie planu zagospodarowania przestrzennego uwzględniającego potrzeby lokalizacji inwestycji przemysłowych i mieszkaniowych;

- Współpraca z samorządem województwa na rzecz ujęcia budowy obwodnicy Lisewa w planach inwestycyjnych województwa;

Spójność z innymi dokumentami i programami

Nazwa dokumentu	Cele/priorytety
Strategia Rozwoju Województwa Kujawsko - Pomorskiego	Sfera działań: Infrastruktura techniczna Cel operacyjny: Realizacja tras szybkiego ruchu powiązanych z europejską siecią drogową i kolejową Cel operacyjny: Modernizacja dróg i kolei o znaczeniu krajowym, wojewódzkim i powiatowym
Regionalny Program Operacyjny dla Województwa Kujawsko – Pomorskiego do 2014-2020	Oś priorytetowa 5. Spójność wewnętrzna i dostępność zewnętrzna regionu. Rozwój infrastruktury technicznej Cel osi: Poprawa zagospodarowania regionu w infrastrukturę techniczną, przede wszystkim związaną z transportem (drogowym, kolejowym, lotniczym) dla zwiększenia dostępności zewnętrznej regionu, spójności wewnętrznej oraz zwiększenia bezpieczeństwa transportowego.
Strategia Rozwoju Powiatu Chełmińskiego	Cel strategiczny: Dynamiczny rozwój powiatu Cel operacyjny: Tereny przygotowane pod inwestycje Cel szczegółowy: Dobrze rozwinięta infrastruktura techniczna Obszar: Sprawny układ komunikacyjny

Cel operacyjny 3.2. Poprawa stanu podstawowej infrastruktury ochrony środowiska

Działania:

- Termomodernizacja budynków użyteczności publicznej;
- Budowa przydomowych oczyszczalni ścieków na terenach o wysokich kosztach przyłączenia sieci kanalizacyjnej;
- Przywrócenie prawidłowego funkcjonowania melioracji terenów zagrożonych deficytem wodnym;
- Budowa zbiorników retencyjnych;
- Budowa i modernizacja systemów grzewczych z uwzględnieniem czystych ekologicznie źródeł energii;
- Gazyfikacja gminy;
- Ochrona starych oraz budowa nowych ujęć wody;
- Wspieranie inwestycji z zakresu wykorzystywania odnawialnych źródeł energii;

- Wdrażanie nowoczesnych technologii odzysku i unieszkodliwiania odpadów.

Cel operacyjny 3.3. Racjonalne gospodarowanie zasobami przyrodniczymi

Działania:

- Realizacja programu gospodarki odpadami i programu ochrony środowiska;
- Wdrażanie programów rolno – środowiskowych;
- Opracowanie i wdrożenie programu poprawy lesistości gminy;
- Zapewnienie kompleksowej gospodarki odpadami i procesu recyklingu;
- Opracowanie oraz wdrożenie programu do pozyskiwania produkcji energii odnawialnej;
- Wspieranie procesu utylizacji odpadów, w tym zwłaszcza azbestowych;
- Likwidacja wysokiej emisji poprzez modernizację systemów ogrzewania w obiektach użyteczności publicznej – termomodernizacja obiektów;
- Coroczne nasadzenia drzew i krzewów;
- Budowa lub współpraca przy budowie zakładów zagospodarowania odpadów (sortownie, kompostownie, obiekty termicznego unieszkodliwiania odpadów, składowiska o funkcji ponadlokalnej);
- Dbłość o utrzymanie i poprawę stanu naturalnego środowiska.

Cel operacyjny 3.4. Poprawa świadomości ekologicznej mieszkańców

Działania:

- Wprowadzenie do programów nauczania w szkołach szerokiej edukacji ekologicznej;
- Organizacja imprez, konkursów promujących i upowszechniających zasady ekologii i zdrowego stylu życia;
- Propagowanie idei czystej produkcji i stosowania technologii zmniejszających materiałochłonność;
- Zwiększanie świadomości u wytwórców, premiowanie pozytywnych postaw producentów poprzez stosowanie zachęt ekonomicznych.
- Wprowadzenie skutecznego systemu selektywnej zbiórki odpadów;
- Zachęcanie obywateli do minimalizacji wytwarzania odpadów;
- Prowadzenie akcji informacyjnych przeciwko paleniu śmieci i odpadów w paleniskach domowych.

Cel strategiczny 4. Zwiększenie wykorzystania gospodarczego potencjału gminy

Cel operacyjny 4.1. Tworzenie sprzyjających warunków dla rozwoju przedsiębiorczości

Działania:

- Pomoc administracyjna i organizacyjna dla osób zakładających i prowadzących działalność gospodarczą – Przyjazny Urząd;
- Przygotowanie kompleksowej oferty lokalizacyjnej dla potencjalnych inwestorów;
- Stworzenie przyjaznych warunków ekonomicznych dla firm istniejących i nowopowstałych - prorozwojowa polityka w zakresie podatków i opłat lokalnych;
- Powołanie Inkubatora Przedsiębiorczości – instytucji otoczenia biznesu wspierającej zakładanie i rozwój nowych firm;
- Wspieranie przedsiębiorstw w zakresie tworzenia i rozwoju usług elektronicznych między przedsiębiorstwami oraz wdrażania nowoczesnych technologii informacyjnych i komunikacyjnych;
- Wspieranie rozwoju przedsiębiorstw z sektora przetwórstwa rolno – spożywczego;
- Współpraca z przedsiębiorcami i organizacjami przedsiębiorców przy planowaniu przedsięwzięć inwestycyjnych w gminie;
- Wspieranie rozwoju sieci obsługi finansowej i prawnej firm;
- Aktywne poszukiwanie większych inwestorów;
- Prezentacja i promowanie osiągnięć lokalnego biznesu w ramach Lokalnych Grup Działania;

Cel operacyjny 4.2. Poprawa konkurencyjności obszarów wiejskich

Działania:

- Wspieranie rolników podejmujących działania inwestycyjne służące restrukturyzacji i modernizacji gospodarstw rolnych;
- Tworzenie nowoczesnego systemu doradztwa, informacji, pomocy w marketingu;
- Wspieranie różnych form integracji rolników, w tym grup producentów rolnych;
- Tworzenie zachęt do rozwoju firm rolno-przetwórczych, w tym rozwoju przetwórstwa żywności ekologicznej;
- Dążenie do zachowania łąk i pastwisk o wysokich walorach przyrodniczych;
- Wspieranie gospodarstw rolnych w zakresie dostosowywania do standardów ochrony środowiska i higieny produkcji;

- Wspieranie osób mieszkających na obszarach wiejskich zamierzających rozpocząć przez rolników działalności nierolniczej i tworzenia pozarolniczych źródeł dochodów,
- Wspieranie zmian w strukturze obszarowej i własnościowej gospodarstw rolnych.

Spójność z innymi dokumentami i programami

Nazwa dokumentu	Cele/priorytety
Strategia Rozwoju Województwa Kujawsko - Pomorskiego	Sfera działań: Wielofunkcyjny rozwój obszarów wiejskich Cel operacyjny: tworzenie warunków do różnicowania działalności gospodarczej na obszarach wiejskich Cel operacyjny: rozwój i modernizacja gospodarstw rolnych towarowych i zakładów przetwórstwa rolno – spożywczego
Program Rozwoju Obszarów Wiejskich na lata 2016 - 2017	Oś 1 Poprawa konkurencyjności sektora rolnego i leśnego. Działania: – Korzystanie z usług doradczych przez rolników i posiadaczy lasów; – Modernizacja gospodarstw rolnych; – Zwiększanie wartości dodanej podstawowej produkcji rolnej i leśnej. Oś 3 Jakość życia na obszarach wiejskich i różnicowanie gospodarki wiejskiej. Działania: – Różnicowanie w kierunku działalności nierolniczej; – Tworzenie i rozwój mikroprzedsiębiorstw; – Podstawowe usługi dla gospodarki i ludności wiejskiej. Oś 4 Leader Działania: – Wdrażanie lokalnych strategii rozwoju, – Wdrażanie projektów współpracy, – Funkcjonowanie lokalnej grupy działania, nabywanie umiejętności i aktywizacja
Strategia Rozwoju Powiatu Chełmińskiego	Cel strategiczny: Dynamiczny rozwój powiatu Cel operacyjny: Wysoko rozwinięte rolnictwo Cel szczegółowy: Tworzenie grup producenckich Cel szczegółowy: Gospodarstwa specjalistyczne Cel szczegółowy: Rozszerzenie działalności Regionalnego Centrum Doradztwa Rolniczego Cel szczegółowy: Rozwinięte przetwórstwo rolno - spożywcze

6. Plan zadań priorytetowych

W Strategii Rozwoju Gminy Lisewo na lata 2016 – 2018 wyodrębniono zadania priorytetowe, których realizacja ma istotne znaczenie dla dalszego rozwoju gminy. Zadania te zostały zhierarchizowane i opisane w Planie zadań priorytetowych. Wyszczególnione w ramach zadań priorytetowych przedsięwzięcia mają charakter strategiczny i w sposób zasadniczy przyczynią się do zrównoważonego rozwoju gminy.

Plan zadań priorytetowych zawierają tabele 13 i 14.

Tabela 13. Plan zadań priorytetowych

Lp.	Nazwa planowanego działania	Przewidywany okres realizacji	Oczekiwane rezultaty	Wskaźniki osiągnięcia rezultatów
1.	Termomodernizacja budynków użyteczności publicznej	2017-2018	- zmniejszenie emisji gazów cieplarnianych, - zastosowanie OZE	5 budynków
2.	Budowa przepompowni wody w Malankowie	2016	- zwiększenie bezpieczeństwa w dostawach wody w Gminie Lisewo	1 szt.
3.	Rewitalizacja terenu Ogródka Jordanowskiego w Lisewie	2017-2018	- zaspokojenie potrzeb kulturalno-oświatowych mieszkańców wsi Lisewo	1 obiekt
4.	Budowa przydomowych oczyszczalni ścieków kontynuacja	2017- 2018	- poprawa warunków sanitarnych, - poprawa stanu środowiska, - poprawa warunków życia mieszkańców	50 szt.
5.	Remont budynku z przeznaczeniem na Inkubator Przedsiębiorczości	2017	- stworzenie miejsca wsparcia biznesu w Gminie Lisewo	1 szt
6.	Budowa Wiejskiego Centrum Animacji i Kultury w Kamlarkach	2018	- zaspokojenie potrzeb kulturalno-oświatowych mieszkańców wsi Kamlarki	1 obiekt.
7.	Budowa i wyposażenie miejsc rekreacji i wypoczynku	2017-2018	- budowa boisk sportowych, - utworzenie siłowni zewnętrznych, - utworzenie placów zabaw	4 obiekty
8.	Zakup samochodu i wyposażenia dla OSP	2016-2018	- poprawa bezpieczeństwa ppoż na terenie gminy	1 szt.
9	Modernizacja drogi gminnej Krajęcín Piątkowo	II etap 2017	- poprawa stanu technicznego drogi - poprawa bezpieczeństwa ruchu na drodze	1,4 km

10	Modernizacja drogi gminnej Bartlewo - Tytlewo	2016	- poprawa stanu technicznego drogi - poprawa bezpieczeństwa ruchu na drodze	1,3 km
11	Modernizacja drogi Linowiec – Wierzbowo	2018	- poprawa stanu technicznego drogi - poprawa bezpieczeństwa ruchu na drodze	1,4 km
12	Przebudowa drogi gminnej Lipienek – Lipienek	2016	- poprawa stanu technicznego drogi - poprawa bezpieczeństwa ruchu na drodze	1,8 km
13	Modernizacja drogi gminnej Kornatowo o długości 2,8 km	2017	- poprawa stanu technicznego drogi - poprawa bezpieczeństwa ruchu na drodze	2,8 km
14	Modernizacja Stacji Uzdatniania Wody w Lisewie	2017-2018	- liczba zmodernizowanych stacji uzdatniania wody	1 szt.
15	Aktywizacja zawodowa i społeczna osób z niepełnosprawnościami	2016 – 2018	- liczba osób zatrudnionych na otwartym runku pracy po zakończeniu projektu	5 osób

Źródło: Urząd Gminy w Lisewie

7. System realizacji strategii

7.1. Współpraca instytucjonalna i programowa

Plan Rozwoju Gminy Lisewo na lata 2016 – 2018 jest dokumentem opracowanym przy współpracy partnerów społecznych, gdyż metodyka opracowywania dokumentu pozwoliła zaangażować środowisko lokalne w budowę planu na najważniejszych etapach, od diagnozy do wdrożenia i realizacji. Dlatego też na tej samej podstawie przebiegać będzie jego realizacja, obserwacja efektów oraz dokonywanie ewentualnych zmian.

Głównym podmiotem odpowiedzialnym za osiągnięcie celów zapisanych w planie jest Urząd Gminy w Lisewie. Przy realizacji działań służących osiągnięciu celów zaangażowane będą również inne podmioty, dla których Urząd będzie pełnił rolę koordynatora. Urząd Gminy w Lisewie będzie współpracował z innymi jednostkami samorządu terytorialnego na szczeblu wojewódzkim, powiatowym i gminnym oraz organami administracji rządowej, organizacjami pozarządowymi, innymi instytucjami i stowarzyszeniami społecznymi, partnerami prywatnymi oraz bezpośrednio mieszkańcami gminy.

Plan jest dokumentem stosunkowo ogólnym, określa cele, nie różnicując ich pod względem kryterium ważności, ani nie mówiąc o tempie czy miejscu ich realizacji. Tego

rodzaju informacje zawarte będą w innych dokumentach i programach przygotowywanych przez Urząd Gminy w Lisewie oraz inne podmioty.

Realizacji planu będą służyć działania wynikające z:

- programów lokalnych i regionalnych,
- programów krajowych,
- programów rozwoju lokalnego
- planów finansowych i inwestycyjnych,
- zachowań innych podmiotów publicznych bądź prywatnych wynikających z przepisów, norm i różnych dokumentów wewnętrznych określających sposób ich funkcjonowania.

7.2. Finansowanie planu

Działania podejmowane w ramach Planu wykraczają poza ustawowe kompetencje poszczególnych jednostek publicznych. Dlatego odpowiedzialność za jej realizację muszą wziąć również podmioty prywatne i mieszkańcy gminy. Źródłem finansowania osiągnięcia celów Planu są zatem środki podmiotów publicznych i prywatnych bezpośrednio lub pośrednio zaangażowanych w realizację Planu. W szczególności wymienić należy:

- budżet gminy;
- budżety gmin sąsiednich;
- budżet Starostwa Powiatowego;
- budżet województwa kujawsko – pomorskiego;
- środki innych partnerów lokalnych i regionalnych zaangażowanych w osiągnięcie celów strategii;
- środki budżetu państwa;
- środki Unii Europejskiej przeznaczone na politykę strukturalną i spójności;
- środki krajowych i międzynarodowych instytucji finansowych;
- środki regionalnych i krajowych instytucji współodpowiedzialnych za realizację działań zapisanych w strategii;
- środki prywatne zaangażowane w partnerstwo publiczno – prywatne;
- środki własne firm, sponsorów, dzierżawców obiektów, stowarzyszeń, instytucji itd.

7.3. Monitoring

Monitorowanie jest procesem, który ma na celu analizowanie stanu realizacji działań i w konsekwencji celów oraz jego zgodności z postanowionymi założeniami. Istotą

monitorowania jest wyciąganie wniosków z tego, co już zostało zrobione, a czego jeszcze nie dokonano. Jest nią także modyfikowanie dalszych poczynań w taki sposób, aby efektywnie kojarzyć je z innymi przedsięwzięciami realizowanymi na obszarze gminy. Ponadto prowadzenie monitoringu zapewni uzyskanie maksymalnej efektywności realizacji założeń Planu w oparciu o nadzór nad jednostkami odpowiedzialnymi za poszczególne działania. Proces osiągnięcia celów strategii będzie monitorowany poprzez analizę wybranych mierników.

Jednostką Urzędu Gminy odpowiedzialną za prowadzenie monitoringu Planu Rozwoju Gminy Lisewo na lata 2016 – 2018 będzie Referat Rolnictwa, Infrastruktury, Środowiska i Gospodarki Komunalnej. W celu zapewnienia właściwego wsparcia oraz uspołecznienia procesu monitoringu Planu, Wójt Gminy Lisewo powołał kilkusobowy Komitet ds. Planu, w składzie którego są przedstawiciele władz samorządowych, środowisk gospodarczych oraz organizacji pozarządowych i społeczności lokalnej. Komitet we współpracy z Referatem Rolnictwa, Infrastruktury, Środowiska i Gospodarki Komunalnej określi szczegółowe wskaźniki osiągnięcia zakładanych efektów. W oparciu o dobór właściwych wskaźników, mierzalnych i dostępnych w statystyce publicznej lub w wewnętrznym systemie sprawozdawczości Urzędu Gminy, możliwe będzie efektywne monitorowanie procesu wdrażania i realizacji strategii. Do oceny tego procesu przyjęto podstawowy zestaw miar osiągnięcia celów Planu, prezentowany poniżej tego podrozdziału.

Każdego roku odpowiedzialne komórki organizacyjne Urzędu Gminy składać będą sprawozdania z realizacji poszczególnych celów. Następnie sprawozdania te zostaną przekazane przez wyznaczone wydziały do opracowania raportu końcowego przez Referat Rolnictwa, Infrastruktury, Środowiska i Gospodarki Komunalnej. Kolejnym etapem będzie poddanie raportu końcowego ocenie przez Komitet ds. Planu. Po uzyskaniu opinii Komitetu raport roczny z realizacji Planu Rozwoju Gminy będzie składany przez Wójta Radzie Gminy i opinii publicznej.

Wyniki monitoringu oraz raport końcowy, przedstawiany przez Wójta Radzie Gminy nie rzadziej niż raz na trzy lata, powinny być podstawą do oceny stanu realizacji Planu. Wyniki monitoringu i raport stanowiąc będą podstawę do aktualizacji planu.

Prezentowana poniżej lista nie wyczerpuje wszystkich wskaźników, jakie mogą być zastosowane w procesie monitorowania Planu. Wraz z postępowaniem wdrażania i realizacji Planu identyfikowane będą nowe wskaźniki, które we właściwy sposób będą określać przebieg realizacji poszczególnych działań.

Cel nadrzędny: Wysoka jakość życia mieszkańców Gminy Lisewo
Cel strategiczny 1. Poprawa jakości życia w gminie

Cel operacyjny 1.1. Wzmocnienie systemu edukacyjnego w gminie

- Wskaźnik scholaryzacji młodzieży i dorosłych;
- Nakłady poniesione na poprawę stanu edukacji;
- Liczba udzielonych stypendiów;
- Powierzchnia zmodernizowanych obiektów dydaktycznych;
- Liczba autorskich programów nauczania;
- Liczba dodatkowych zajęć pozaszkolnych dla dzieci i młodzieży.

Cel operacyjny 1.2. Wzbogacenie oferty kulturalnej i rekreacyjno – sportowej

- Liczba uczestników imprez w ośrodkach kultury, klubach i świetlicach;
- Liczba organizowanych imprez kulturalnych i sportowych;
- Liczba zakupionych woluminów książek;
- Liczba nowobudowanych stref rekreacji dziecięcej;
- Liczba zorganizowanych imprez/wydarzeń kulturalnych;
- Liczb nowych ofert programowych w zakresie kultury i turystyki.

Cel operacyjny 1.3. Rozwój społeczeństwa informacyjnego

- Liczba stworzonych publicznych punktów dostępu do Internetu;
- Liczba komputerów z dostępem do Internetu na 100 gospodarstw domowych w gminie;
- Liczba interesantów korzystających z elektronicznych usług publicznych.

Cel strategiczny 2. Wzrost spójności i bezpieczeństwa społecznego

Cel operacyjny 2.1. Aktywizująca polityka społeczna gminy

- Stopa bezrobocia wśród absolwentów;
- Uczniowie w placówkach szkolnictwa dla dorosłych;
- Liczba zorganizowanych i przeprowadzonych szkoleń;

- Liczba programów wprowadzających aktywne formy wsparcia w poszukiwaniu zatrudnienia;
- Spadek liczby bezrobotnych;
- Stopa zatrudnienia – liczba pracujących na 1000 mieszkańców

Cel operacyjny 2.2. Przeciwdziałanie biedzie i zjawisku wykluczenia społecznego

- Liczba osób korzystających ze świadczeń pomocy społecznej na 1000 mieszkańców;
- Liczba stworzonych mieszkań socjalnych;
- Liczba projektów edukacyjnych, których celem jest przeciwdziałanie patologiom społecznym;
- Liczba miejsc w domach i zakładach opieki społecznej na 1000 mieszkańców;
- Ilość pozyskanych środków na cele społeczne;
- Liczba przeprowadzonych akcji pomocy osobom potrzebującym.

Cel operacyjny 2.3. Wzrost poczucia bezpieczeństwa mieszkańców

- Wskaźnik wykrywalności przestępstw o charakterze kryminalnym;
- Liczba wybudowanych urzędzeń bezpieczeństwa ruchu;
- Liczba kamer monitorujących;
- Liczba projektów edukacyjnych mających na celu przeciwdziałanie przestępczości nieletnich;
- Współczynnik przestępstw kryminalnych w przeliczeniu na 1000 mieszkańców;
- Liczba zakupionego sprzętu specjalistycznego dla jednostek ratowniczych;
- Liczba odbytych kursów i szkoleń przez strażaków i ratowników medycznych.

Cel operacyjny 2.4. Poprawa dostępu do usług podstawowej opieki medycznej

- Liczba lekarzy specjalistów w gminnym ośrodku zdrowia;
- Liczba pacjentów korzystających z usług gminnego ośrodka zdrowia;
- Liczba osób, które skorzystały z badań w ramach zrealizowanych projektów profilaktyki ochrony zdrowia
- Liczba zachorowań na choroby zwłaszcza nowotworowe;
- Liczba zakupionego sprzętu medycznego;
- Liczba pielęgniarek, rehabilitantów świadczących w formie opieki domowej.

Cel operacyjny 2.5. Poprawa warunków mieszkaniowych

- Liczba osób przypadająca na gospodarstwo domowe;

- Powierzchnia użytkowa w mieszkaniach przypadająca na 1 osobę;
- Powierzchnia terenów przygotowanych pod budownictwo mieszkaniowe.

Cel strategiczny 3. Poprawa stanu infrastruktury i środowiska przyrodniczego

Cel operacyjny 3.2. Wzrost jakości infrastruktury komunikacyjnej i technicznej w gminie

- Długość dróg publicznych o nawierzchni twardej ogółem w gminie;
- Długość nowo wybudowanych i zmodernizowanych odcinków dróg;
- Liczba wybudowanych miejsc postojowych;
- Długość wybudowanych chodników;
- Długość zmodernizowanych chodników
- Liczba wypadków oraz ofiar wypadków drogowych w ciągu roku;
- Długość wybudowanych ścieżek rowerowych;
- Liczba zmodernizowanych punktów oświetleniowych;
- Długość zmodernizowanej sieci elektrycznej.

Cel operacyjny 3.2. Poprawa stanu podstawowej infrastruktury ochrony środowiska

- Długość wybudowanej sieci kanalizacyjnej w kilometrach.
- Liczba zmodernizowanych systemów ogrzewania;
- Liczba zidentyfikowanych źródeł wysokiej emisji;
- Liczba projektów organizacji i wdrażania systemów selektywnej zbiórki odpadów;
- Liczba zakupionych pojemników do selektywnej zbiórki odpadów;
- Liczba wdrożonych systemów monitorowania stanu środowiska;
- Ludność obsługiwana przez oczyszczalnie ścieków w % ogólnej liczby ludności;
- Ścieki przemysłowe i komunalne oczyszczane w % ścieków wymagających oczyszczania.

Cel operacyjny 3.3. Racjonalne gospodarowanie zasobami przyrodniczymi

- Liczba realizowanych programów rolno – środowiskowych;
- Powierzchnia terenów zalesionych w ha;
- Ilość zutylizowanych odpadów azbestowych;
- Ilość odpadów poddanych recyklingowi;

- Liczba wybudowanych obiektów do gospodarki odpadami;

Cel operacyjny 3.4. Poprawa świadomości ekologicznej mieszkańców

- Liczba programów nauczania zawierających aspekty edukacji ekologicznej;
- Liczba zorganizowanych imprez upowszechniających zasady ekologii i zdrowego stylu życia;
- Liczba przeprowadzonych akcji promocyjnych przeciwko paleniu śmieci w paleniskach domowych;
- Liczba zaoferowanych zachęt ekonomicznych dla producentów respektujących zasady ekologii w procesie produkcji.

Cel strategiczny 4. Zwiększenie wykorzystania gospodarczego potencjału gminy

Cel operacyjny 4.1. Tworzenie sprzyjających warunków dla rozwoju przedsiębiorczości

- Liczba przedsiębiorstw zarejestrowanych w systemie REGON;
- Powierzchnia terenów inwestycyjnych, które stały się dostępne w wyniku realizacji projektu;
- Liczba nowopowstałych i zmodernizowanych obiektów otoczenia biznesu na terenie Gminy;
- Liczba jednostek świadczących usługi z zakresu obsługi finansowej i prawnej przedsiębiorstw;
- Liczba pozyskanych inwestorów;
- Liczba imprez promujących osiągnięcia lokalnego biznesu;
- Liczba przedsiębiorstw korzystająca z usług elektronicznych;

Cel operacyjny 4.2. Poprawa konkurencyjności obszarów wiejskich

- Powierzchnia użytków rolnych zmeliorowanych,
- Liczba zakupionego nowego sprzętu przez rolników;
- Liczba rolników uczestniczących w grupach producenckich;
- Liczba gospodarstw, które otrzymały wsparcie inwestycyjne;
- Liczba powstałych firm przetwórstwa rolno – spożywczego;
- Nakłady poniesione na poprawę jakości rolniczej przestrzeni produkcyjnej;

- Liczba gospodarstw spełniająca standardy ochrony środowiska i higieny produkcji;
- Liczba osób na wsiach, które założyły własną działalność gospodarczą;
- Średnia powierzchnia gospodarstwa w gminie.

Cel operacyjny 4.3. Rozwój usług turystycznych i agroturystycznych w gminie

- Liczba podmiotów zajmujących się turystyką;
- Liczba miejsc noclegowych;
- Liczba turystów korzystających z noclegów;
- Liczba gospodarstw agroturystycznych na terenie gminy;
- Liczba miejsc noclegowych i korzystających z kwater agroturystycznych;
- Liczba nowo oddanych i zmodernizowanych obiektów infrastruktury turystyczno-rekreacyjnej.

Zakończenie

Plan Rozwoju Gminy Lisewo na lata 2016 – 2018 jest wynikiem pracy zespołu ludzi, którzy na pierwszym miejscu przedkładają interes gminy jako wspólnoty mieszkańców i ich potrzeb. Jest ona wyrazem woli wspólnego działania różnych środowisk dla pomyślnego i trwałego rozwoju gminy. Wskazuje cele, które uwzględniają wszystkie obszary problemowe i jednocześnie odzwierciedlają potrzeby gminy w zakresie działań na rzecz poprawy warunków życia mieszkańców, zwiększenia bezpieczeństwa społecznego, modernizacji infrastruktury i kwestii zrównoważonego rozwoju oraz poprawy konkurencyjności lokalnej gospodarki. Strategia, jako wyznacznik perspektywy rozwoju, będzie głównym narzędziem w wykorzystaniu szans przez gminę i jej mieszkańców w ramach prowadzonej przez Unię Europejską polityki regionalnej.